

iTA-

INSTITUT FÜR
TECHNOLOGIE
UND ARBEIT

WFBM - BENCHMARKING

ERGEBNIS- PRÄSENTATION 2022


Dr. Frank Eierdanz
Institut für Technologie und Arbeit e.V. Kaiserslautern

Caritas Wertarbeit
17. Mai 2023

Überblick

- (1) Qualität, Wirkung & Wirksamkeit vor und nach Corona
- (2) Ausgewählte Ergebnisse der WfbM-Benchmarking-Messung 2022
- (3) Zusammenfassung: Stärken und Verbesserungspotenziale
- (4) Schritte zur Verbesserung





Qualität, Wirkung & Wirksamkeit vor und nach Corona

Kurzer Blick auf die Benchmarking-
Werkstätten



Wo stehen Werkstätten?

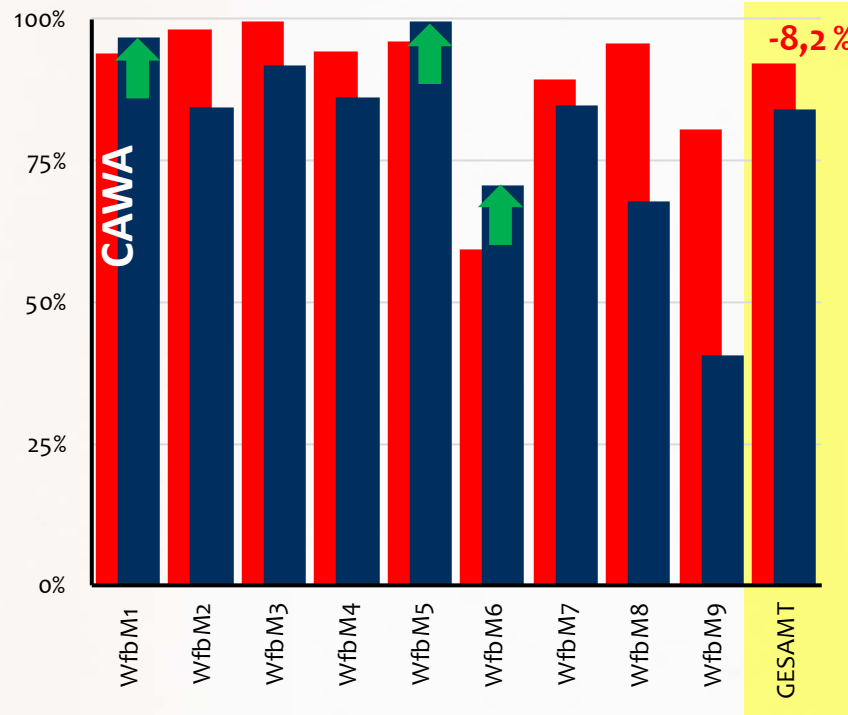
- Aspekte von Wirkung, Wirksamkeit und Qualität aus Kennzahlenperspektive und aus Sicht der Beschäftigten
- Unterschiede zwischen verschiedenen WfbM
- Vergleich vor/nach der Corona-Zeit



Personenzentrierte Zielvereinbarung

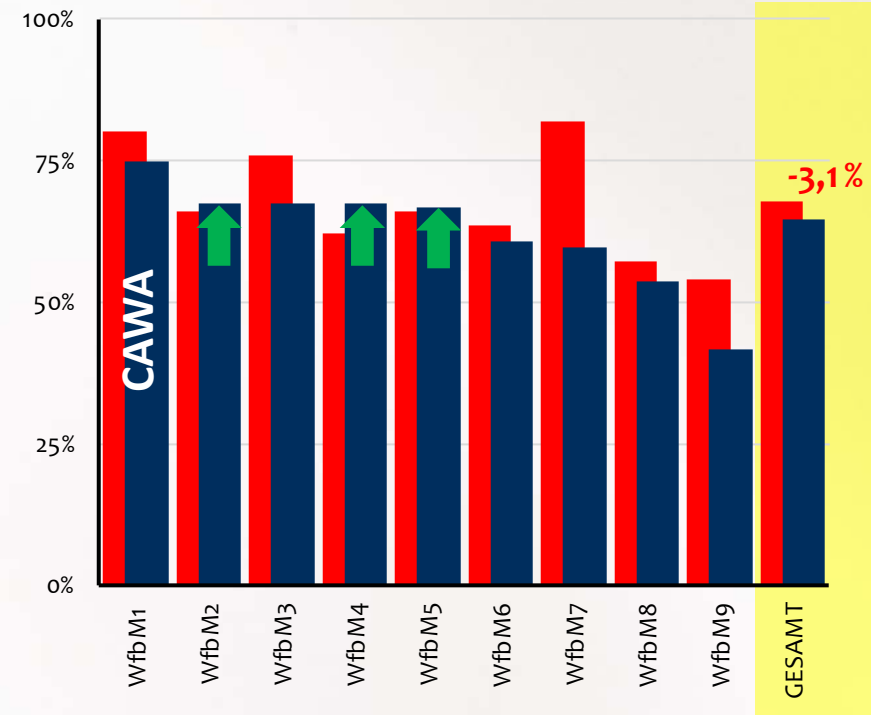
Objektiv: Kennzahl

Anteil Beschäftigte im Arbeitsbereich mit aktuellem Förderplan nach Qualitätsstandards



Subjektiv: Beschäftigtenbefragung

Anteil Beschäftigte mit Antwort »Ja« zu: Werden Sie gefragt, was Sie dazu lernen möchten?



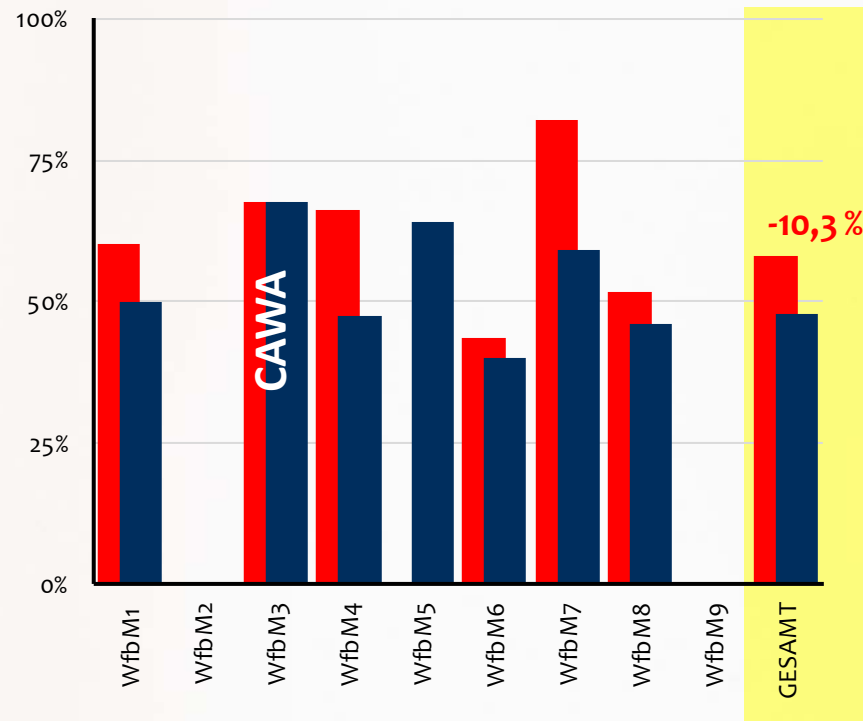
Erhebung 2022
(nach Corona)

Erhebung 2017-2019
(vor Corona)

Arbeitsbegleitende Angebote

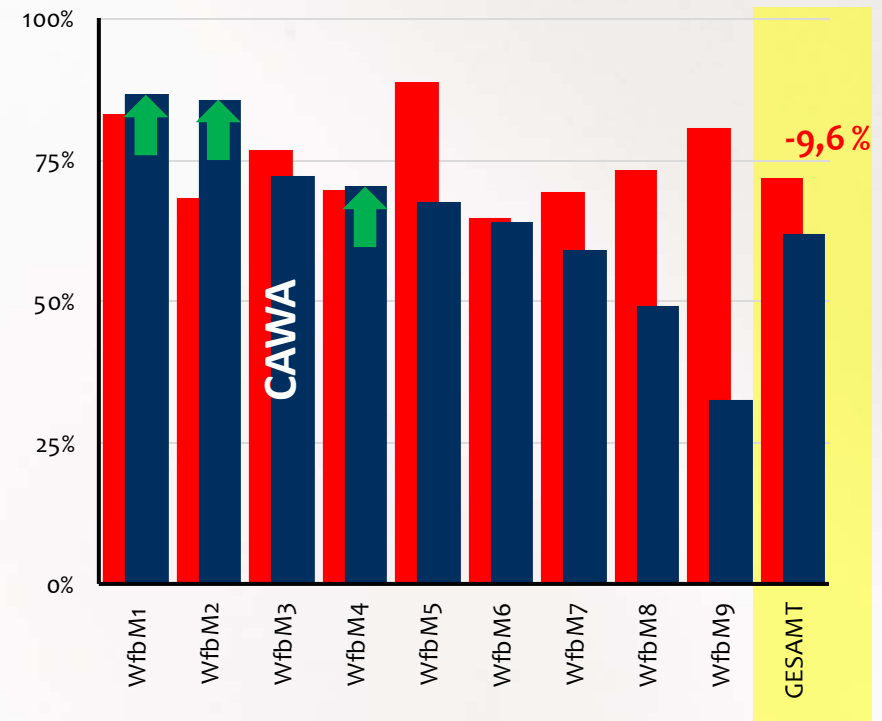
Objektiv: Kennzahl

Anteil Beschäftigte im Arbeitsbereich mit Teilnahme an mind. 1 arbeitsbegleitendem Angebot



Subjektiv: Beschäftigtenbefragung

Anteil Beschäftigte mit Antwort »Ja« zu: Können Sie bei arbeitsbegleitenden Angeboten etwas dazulernen?



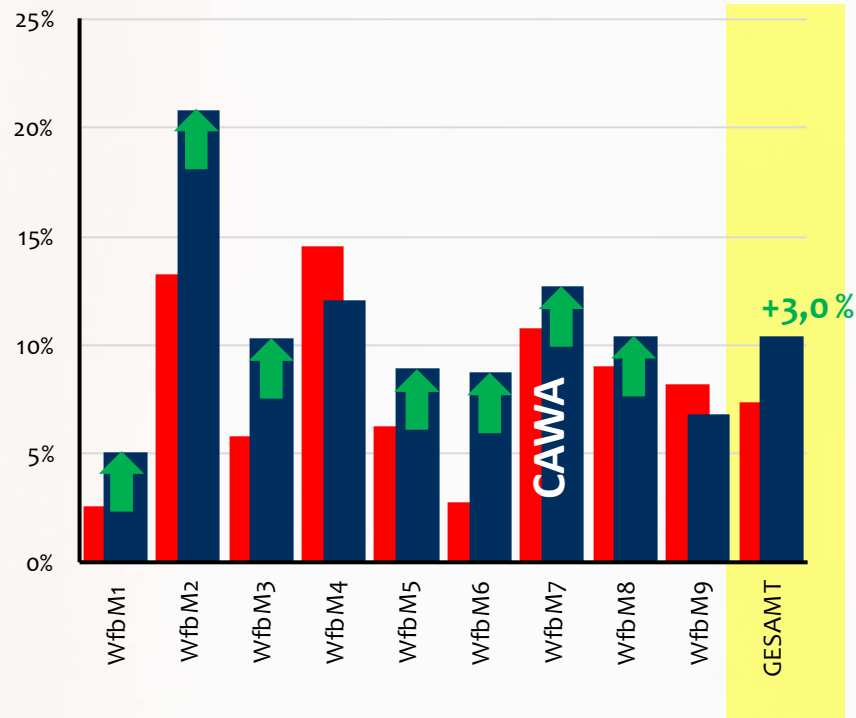
Erhebung 2022
(nach Corona)

Erhebung 2017-2019
(vor Corona)

Betriebsintegrierte Arbeit

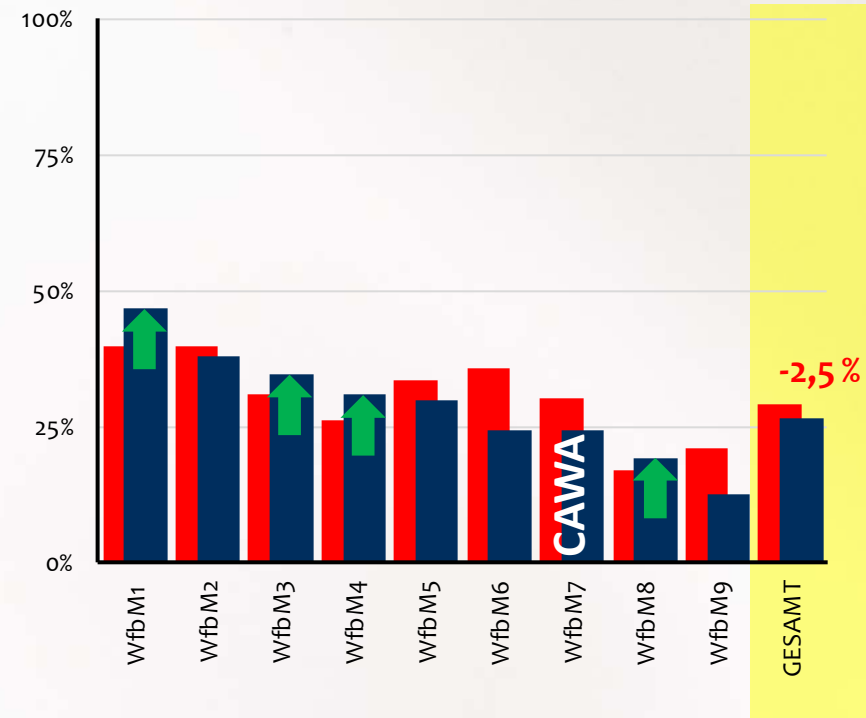
Objektiv: Kennzahl

Anteil Beschäftigte mit betriebsintegriertem Arbeitsplatz



Subjektiv: Beschäftigtenbefragung

Anteil Beschäftigte mit Antwort »Ja« zu: Würden Sie gerne mal auf einem Außenarbeitsplatz arbeiten?



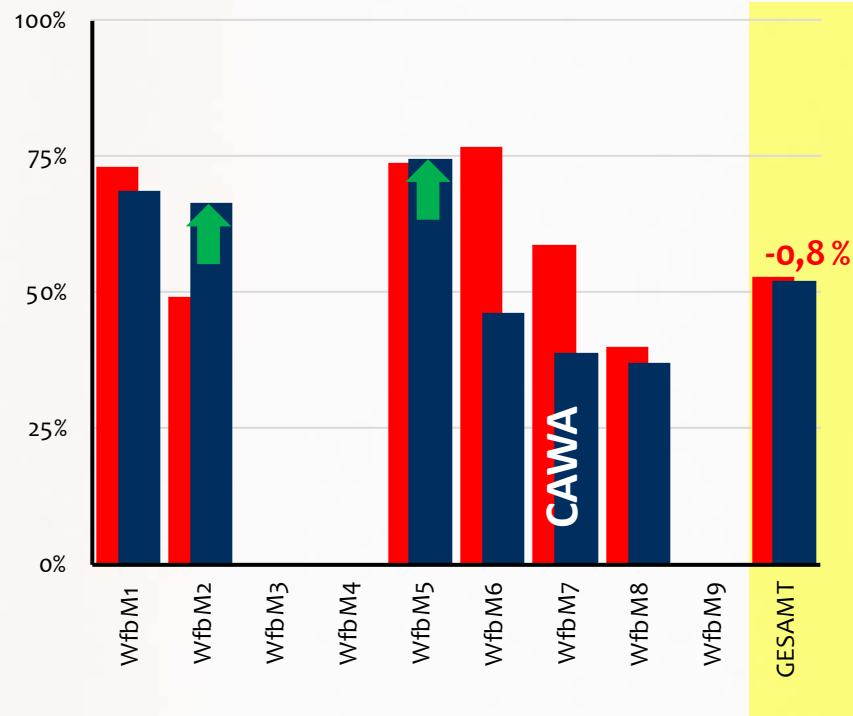
Erhebung 2022
(nach Corona)

Erhebung 2017-2019
(vor Corona)

Werkstattrat

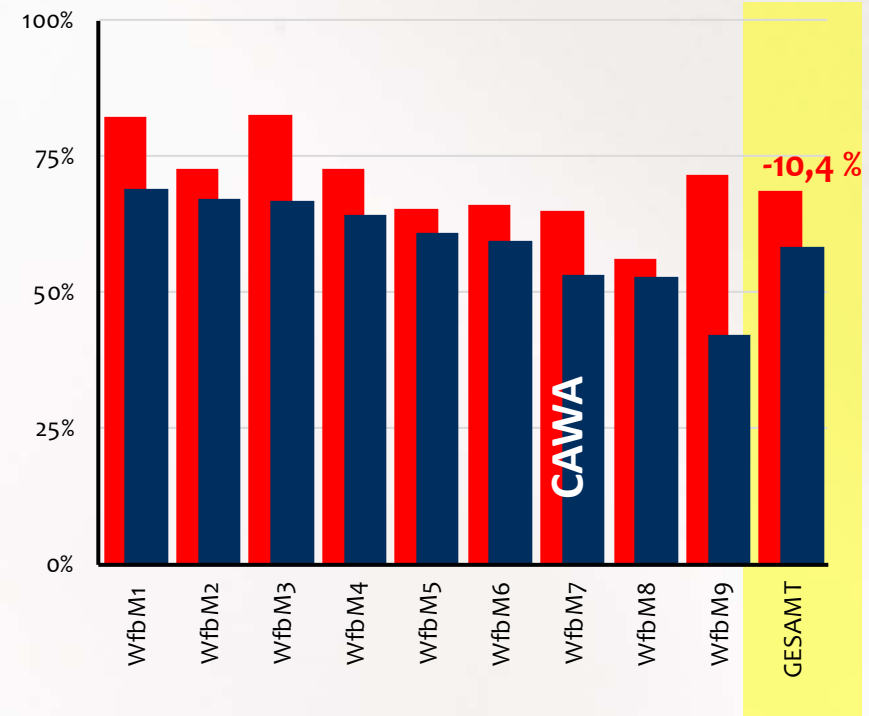
Objektiv: Kennzahl

Teilnahmequote an letzter Wahl des Werkstatrates
(Erhebung 2021 & 2017)



Subjektiv: Beschäftigtenbefragung

Anteil Beschäftigte mit Antwort »Ja« zu: *Kümmert sich der Werkstattrat um Dinge, die Ihnen wichtig sind?*



Erhebung 2022
(nach Corona)

Erhebung 2017-2019
(vor Corona)

Fazit



- Ergebnisse zeigen nur einen (nicht repräsentativen) Ausschnitt!
- Wirkung, Wirksamkeit und Teilhabequalität sollten auf vielen Ebenen betrachtet werden
- Werkstätten gewährleisten weitgehend gute Bedingungen für Wirkungen (Ebene 1-3)
- Auf den Wirkungsebenen 4-7 gibt es gute (Personenzentrierung, BiAp, Zufriedenheit) und schlechte (Entgelt) Ergebnisse
- Die Corona-Pandemie hat zu einem Einbruch bei den meisten Aspekten geführt
- Mittlerweile konnte die Teilhabequalität weitgehend wiederhergestellt werden
- Manche WfbM konnten sich auch während der Corona-Zeit weiterentwickeln





Ausgewählte Ergebnisse

der WfbM-Benchmarking-
Messung 2022



Die WfbM-Benchmarking- Erhebung 2022

- Erste Messung ohne Trennung zwischen WfbM aus Niedersachsen und anderen Bundesländern
- Insg. 26 beteiligte WfbM, davon jedoch nur 20 mit Datenlieferung
- 10 Werkstätten mit Beschäftigtenbefragung in 2022
- Caritas Wertarbeit:
 - Vollständige Kennzahlen-Erhebung
 - Beschäftigtenbefragung mit 701 Befragten (Teilnahmequote: 77%)
 - Befragung der Beschäftigten mit BiAp: 83 Befragte (Teilnahmequote: 72%)
 - Ergebnisbericht 450 Seiten!



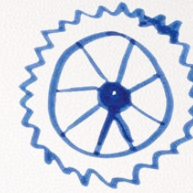
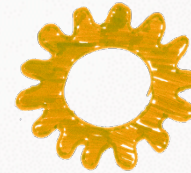
Foto von [Monstera](#) von [Pexels](#)

Beim WfbM-Benchmarking Workshop



Qualität der Teilhabe am Arbeitsleben

Inklusion und
Lebensqualität



Gemeinsame Vereinbarung
beruflicher und persönlicher Ziele



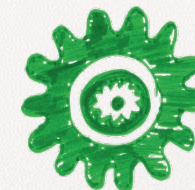
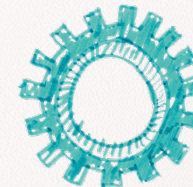
Erhalt bzw. Erweiterung der
Methoden-, Fach-, Sozial- Und
Selbstkompetenz

Fachkompetenz des
Personals



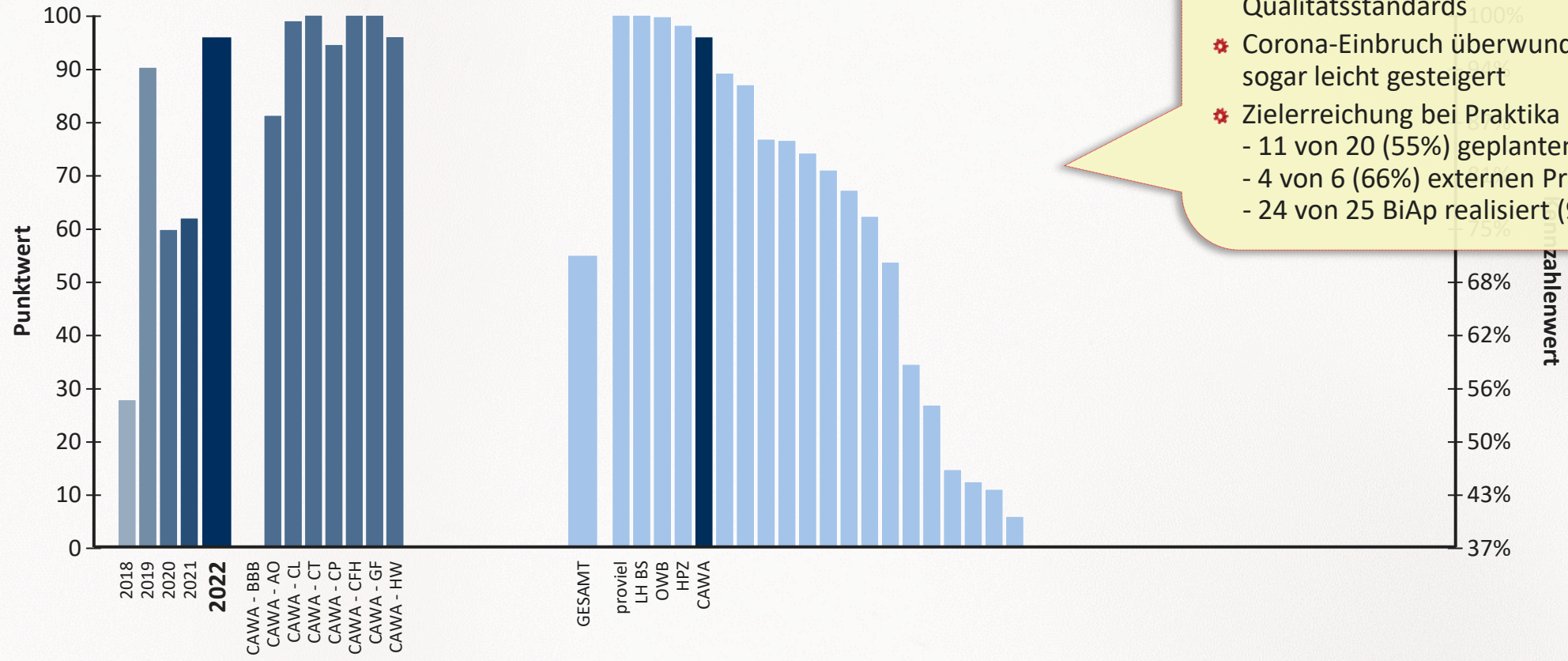
Ermöglichung lebenslangen
Lernens durch differenzierte
Bildungsangebote

Unterstützung unabhängiger
Lebensführung durch
differenzierte
Assistenzangebote



Teilhabe am Arbeitsleben durch
differenzierte Arbeitsangebote

Anteil Mitarbeiter im Arbeitsbereich mit vollst. Förder / Teilhabeplan



- ✿ Für 97% der Beschäftigten gibt es Förderpläne nach den sechs Qualitätsstandards
- ✿ Corona-Einbruch überwunden und Quote sogar leicht gesteigert
- ✿ Zielerreichung bei Praktika & BiAp:
 - 11 von 20 (55%) geplanten internen Praktika
 - 4 von 6 (66%) externen Praktika
 - 24 von 25 BiAp realisiert (96%)

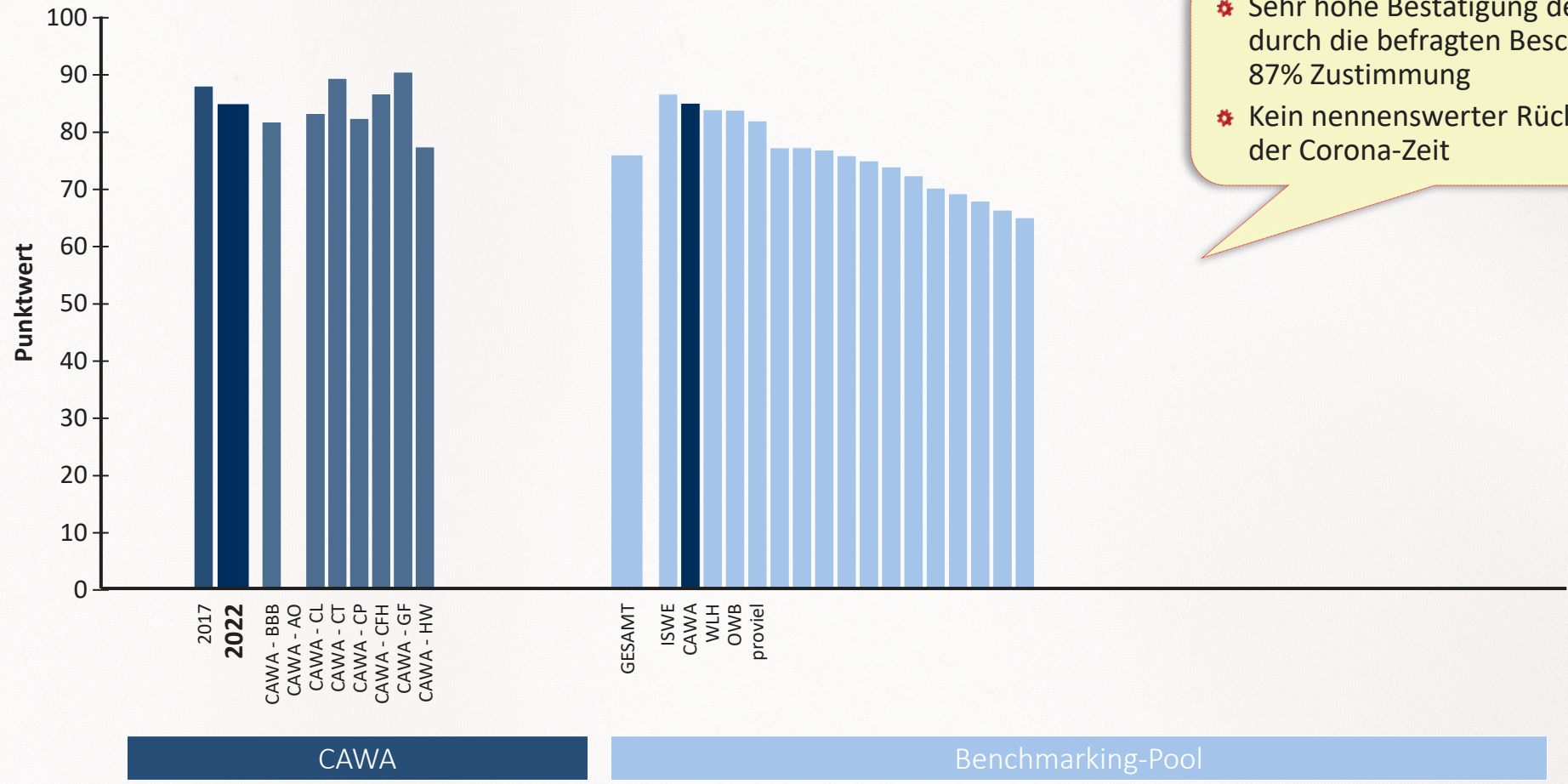
Ihr Ergebnis:

96 Pkt.
Rang 5 von 20

CAWA

Benchmarking-Pool

A.3 Werden Sie gefragt, was Sie dazulernen möchten zum Beispiel beim Förderplan -/Teilhabeplangespräch?



* Sehr hohe Bestätigung der Einbindung durch die befragten Beschäftigten → 87% Zustimmung
 * Kein nennenswerter Rückgang nach der Corona-Zeit

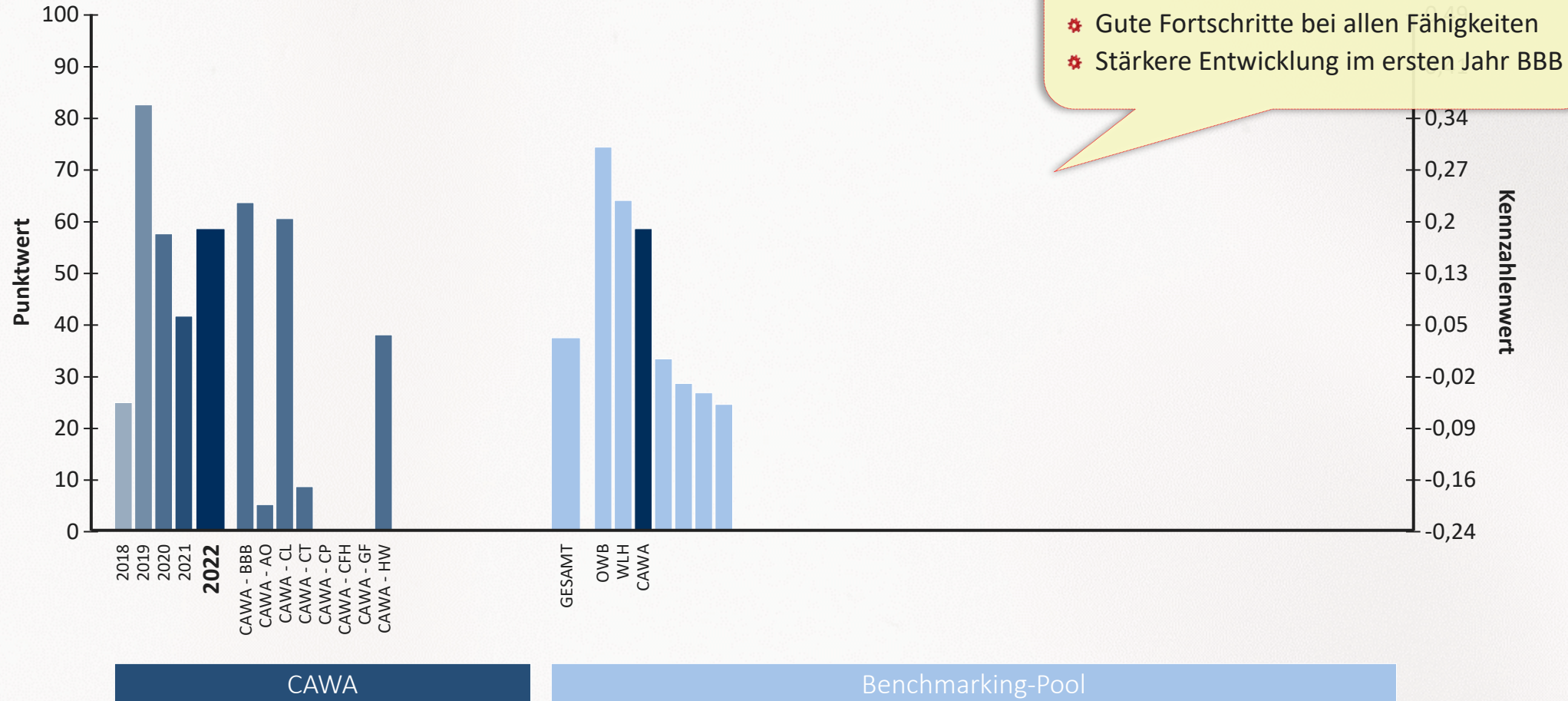
Optionen und zugehörige Punktwerte:
 67 Eher ja (75%)
 13 Eher nein (12%)
 33 Eher nein (6%)
 0 Nein (7%)

Ihr Ergebnis:

85 Pkt.

Rang 2 von 17

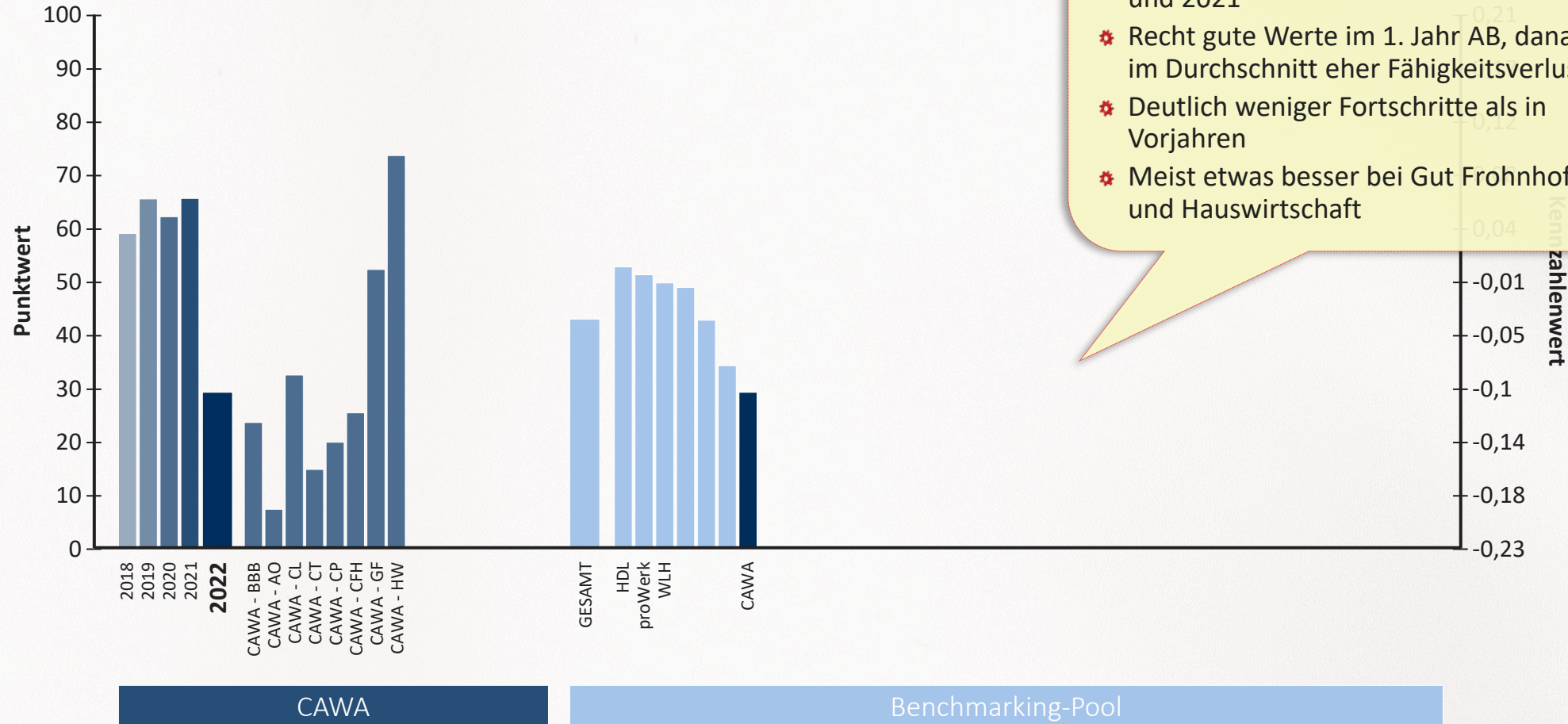
Mittlere Fähigkeits - Differenz im BBB nach 12 Monaten



Ihr Ergebnis:

58 Pkt.
Rang 3 von 7

Mittlere Fähigkeits - Differenz im AB nach 12 Monaten



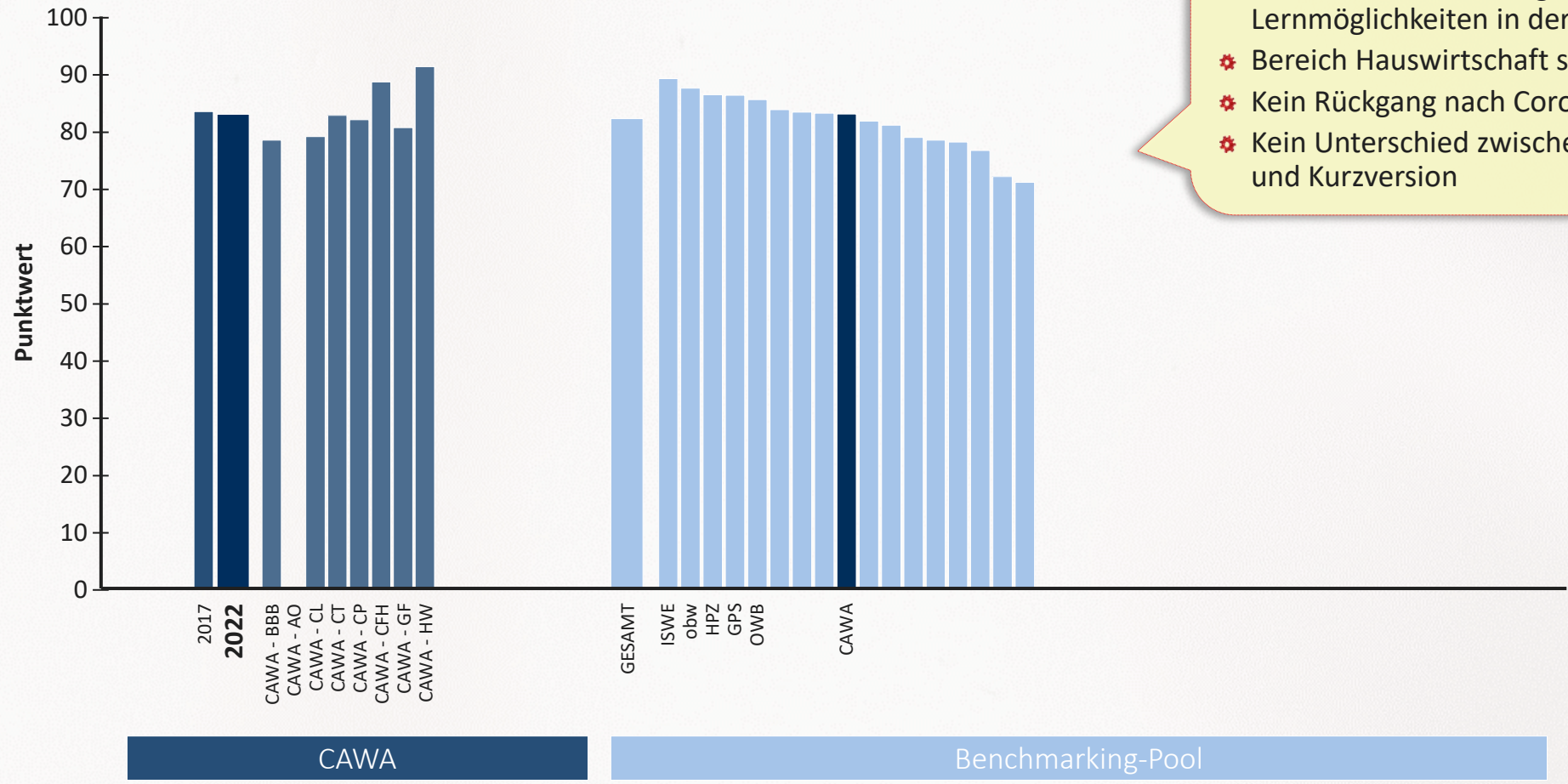
- * 753 Personen im AB mit Messung 2022 und 2021
- * Recht gute Werte im 1. Jahr AB, danach im Durchschnitt eher Fähigkeitsverluste
- * Deutlich weniger Fortschritte als in Vorjahren
- * Meist etwas besser bei Gut Frohnhof und Hauswirtschaft

Ihr Ergebnis:

29 Pkt.
Rang 7 von 7

ERHALT BZW. ERWEITERUNG DER METHODEN-, FACH, SOZIAL- UND SELBSTKOMPETENZ

I.1 Lernen Sie in der Werkstatt immer wieder etwas dazu?



- * Sehr hohe Zustimmung zu Lernmöglichkeiten in der WfbM (88%)
- * Bereich Hauswirtschaft sogar 95%
- * Kein Rückgang nach Corona
- * Kein Unterschied zwischen normaler und Kurzversion

Optionen und Punktwerte:

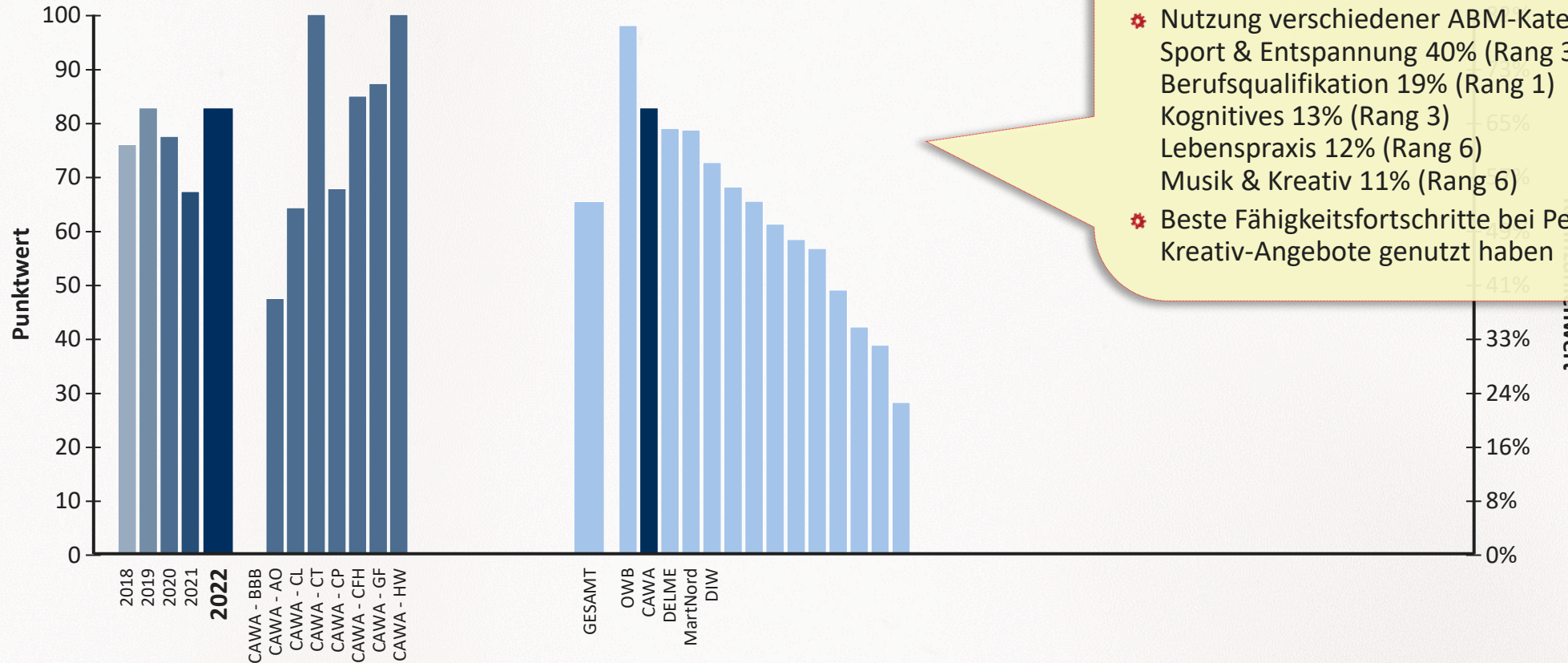
- 67 Ja (67%)
- 67 Eher ja (21%)
- 33 Eher nein (6%)
- 0 Nein (6%)

Ihr Ergebnis:

83 Pkt.

Rang 9 von 17

Anteil Mitarbeiter mit Teilnahme an mind. einer ABM/ABA



- 67% der Beschäftigten nutzen mind. Ein ABM-Angebot
- CariTec & Hauswirtschaft 100%
- Frauen 72%, Männer 63%
- Nutzung verschiedener ABM-Kategorien:
 - Sport & Entspannung 40% (Rang 3)
 - Berufsqualifikation 19% (Rang 1)
 - Kognitives 13% (Rang 3)
 - Lebenspraxis 12% (Rang 6)
 - Musik & Kreativ 11% (Rang 6)
- Beste Fähigkeitsfortschritte bei Personen, die Musik & Kreativ-Angebote genutzt haben

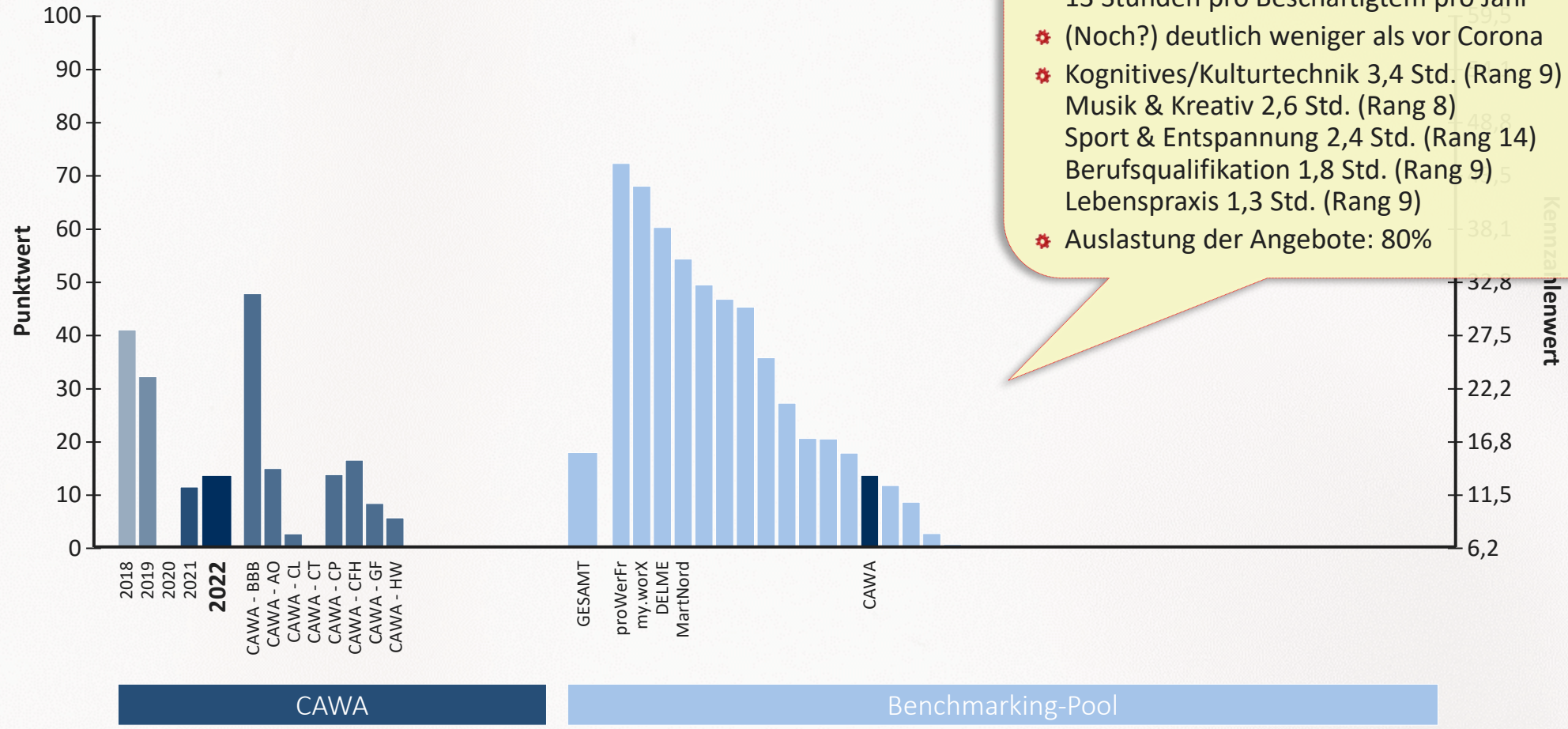
Ihr Ergebnis:

83 Pkt.
Rang 2 von 14

CAWA

Benchmarking-Pool

Angebotene Stunden ABM/ABA pro Mitarbeiter

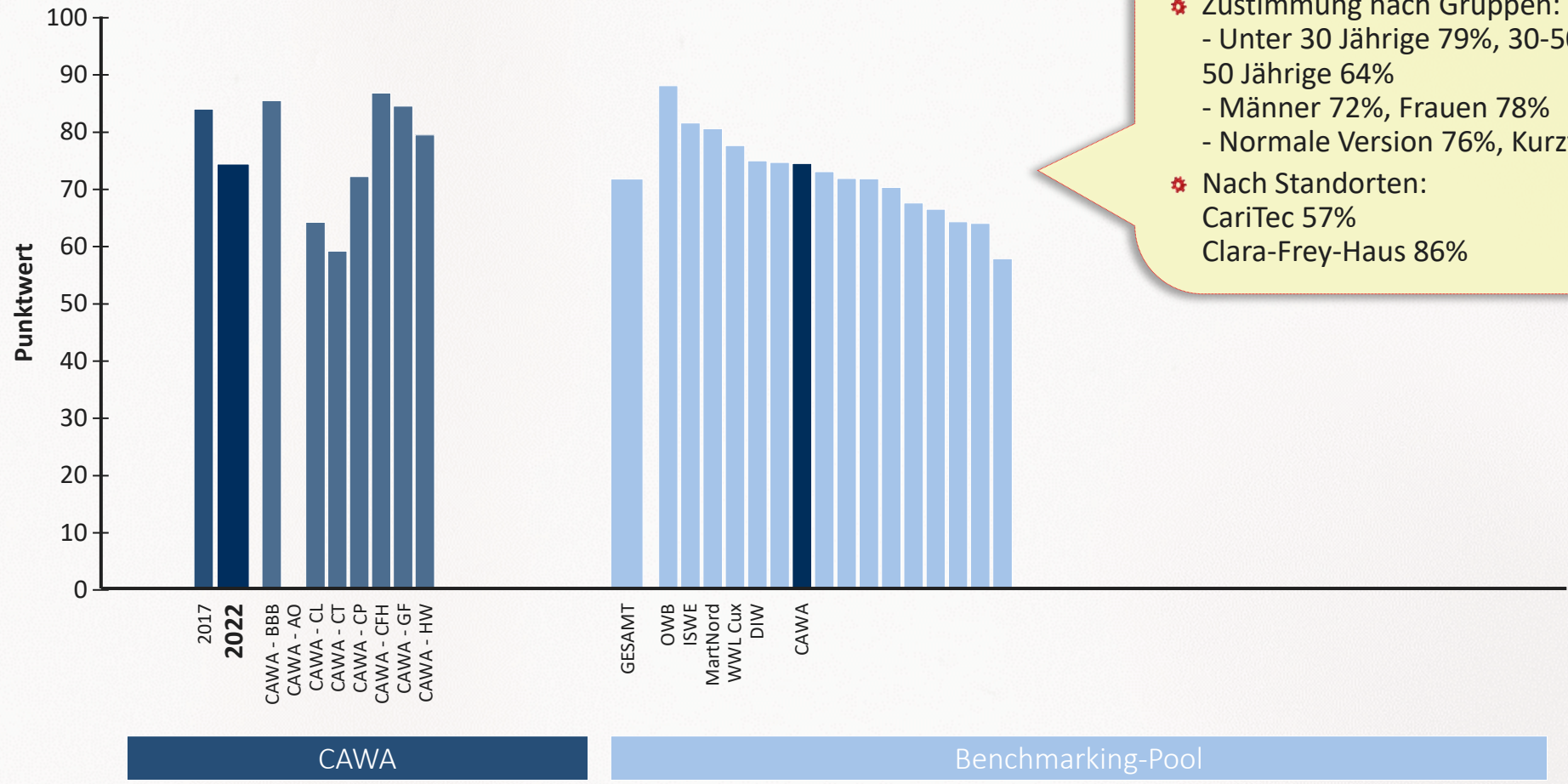


- * Insg. 333 Angebote mit 12.113 Stunden oder 13 Stunden pro Beschäftigtem pro Jahr
- * (Noch?) deutlich weniger als vor Corona
- * Kognitives/Kulturtechnik 3,4 Std. (Rang 9)
- Musik & Kreativ 2,6 Std. (Rang 8)
- Sport & Entspannung 2,4 Std. (Rang 14)
- Berufsqualifikation 1,8 Std. (Rang 9)
- Lebenspraxis 1,3 Std. (Rang 9)
- * Auslastung der Angebote: 80%

Ihr Ergebnis:

13 Pkt.
Rang 13 von 19

F.2 Ist etwas beim ABM - Angebot dabei, das Ihnen gefällt?



- 75% stimmen zu und finden das ABM-Angebot gut
- Zustimmung nach Gruppen:
 - Unter 30 Jährige 79%, 30-50 Jährige 77%, Über 50 Jährige 64%
 - Männer 72%, Frauen 78%
 - Normale Version 76%, Kurzversion 74%
- Nach Standorten:
 - CariTec 57%
 - Clara-Frey-Haus 86%

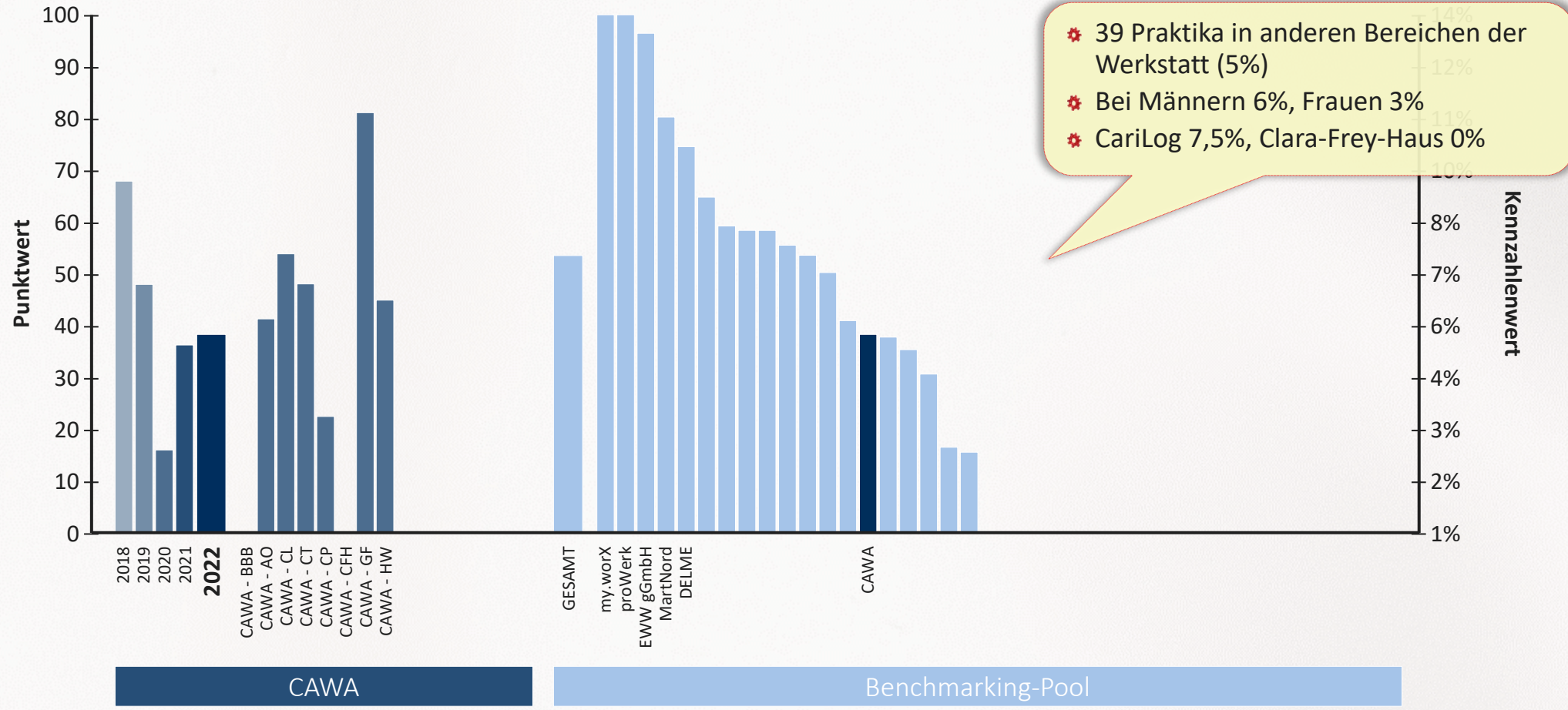
Ihr Ergebnis:

74 Pkt.
Rang 7 von 16

TEILHABE AM ARBEITSLEBEN DURCH DIFFERENZIERTE ARBEITSANGEBOTE



Anteil Mitarbeiter im Arbeitsbereich mit absolviertem internen Praktikum (RP)



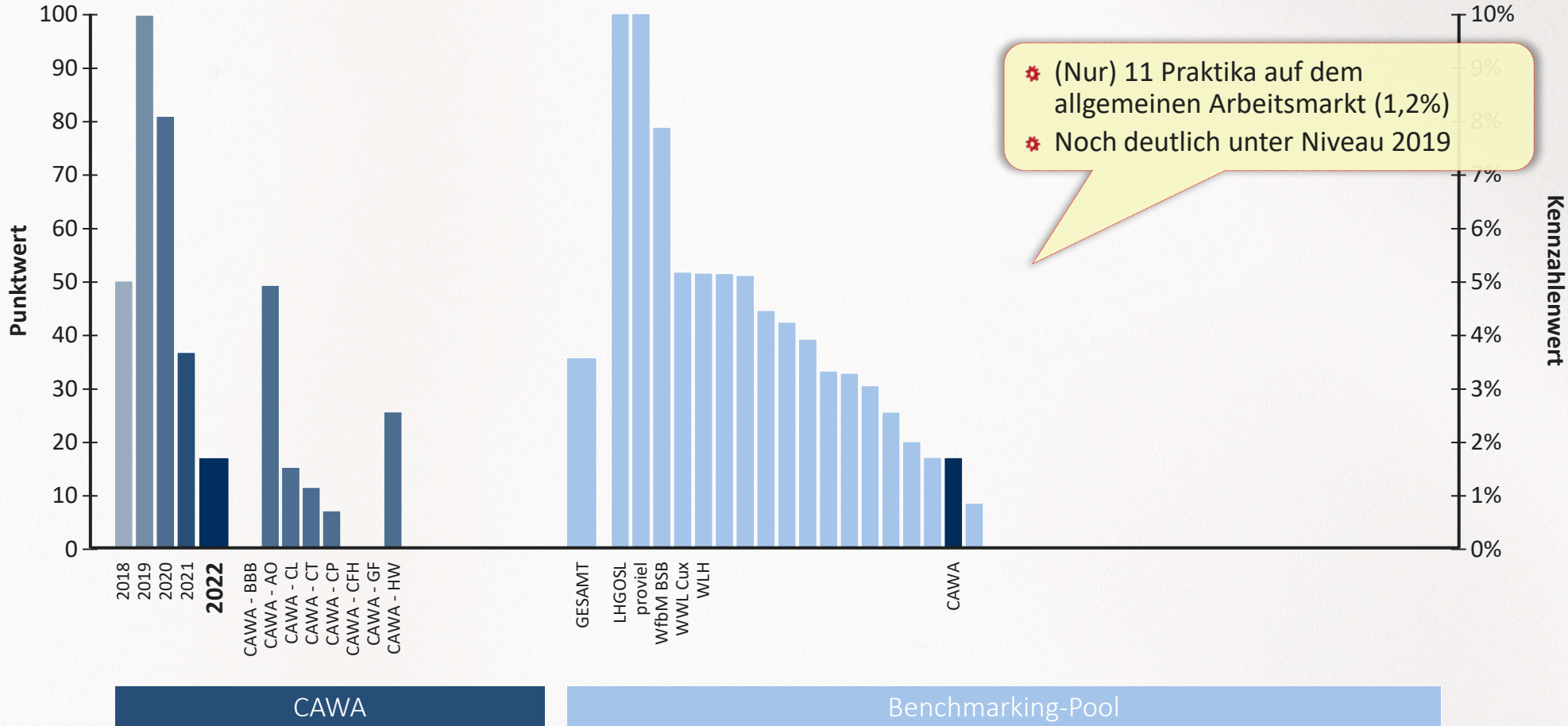
- 39 Praktika in anderen Bereichen der Werkstatt (5%)
- Bei Männern 6%, Frauen 3%
- CariLog 7,5%, Clara-Frey-Haus 0%

Ihr Ergebnis:

38 Pkt.
Rang 15 von 20

TEILHABE AM ARBEITSLEBEN DURCH DIFFERENZIERTERTE ARBEITSANGEBOTE

Anteil Mitarbeiter mit absolviertem externen Praktikum (RP)

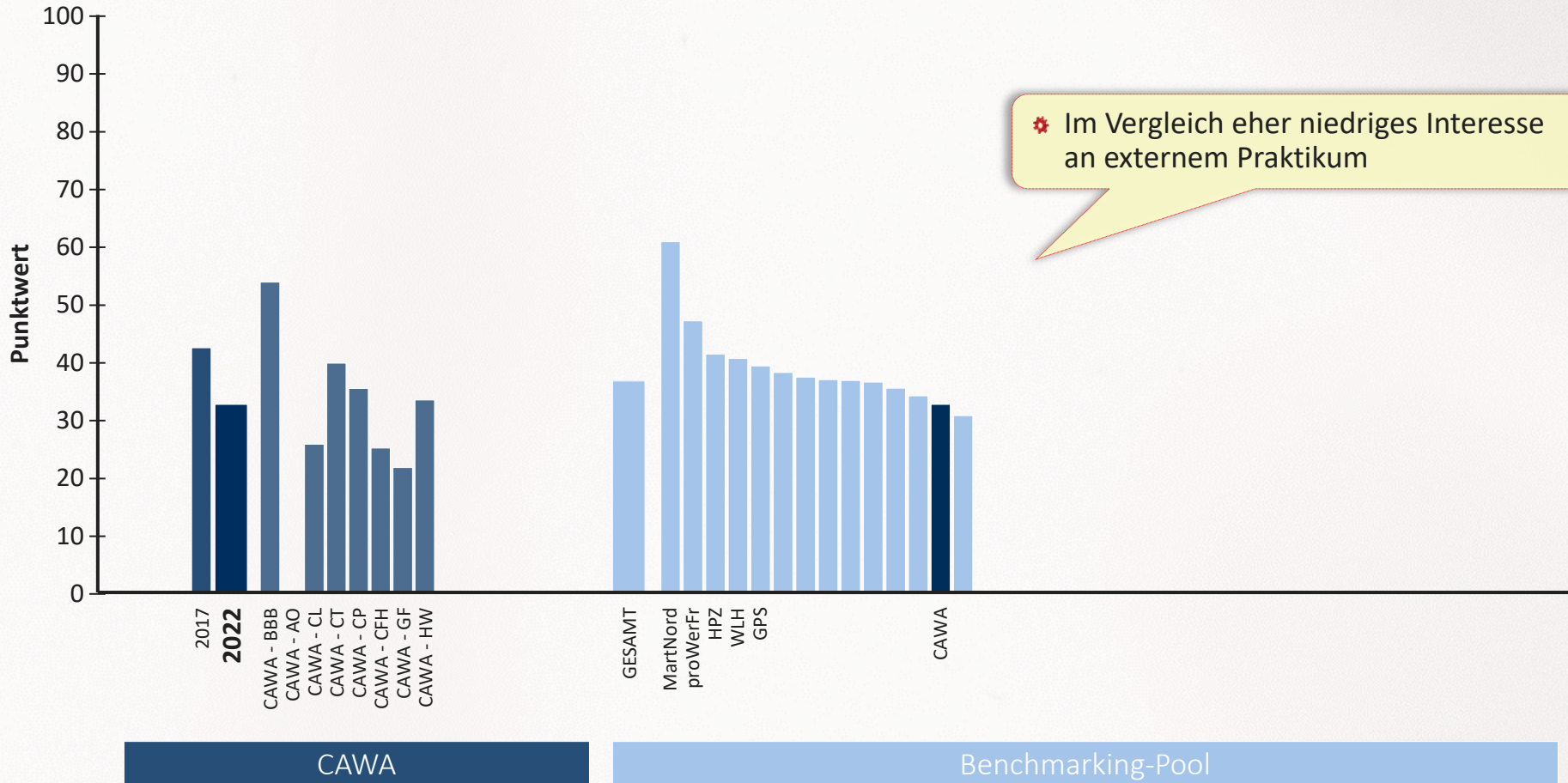


* (Nur) 11 Praktika auf dem allgemeinen Arbeitsmarkt (1,2%)
 * Noch deutlich unter Niveau 2019

Ihr Ergebnis:

17 Pkt.
Rang 18 von 20

B.2 Würden Sie gerne mal ein Praktikum auf dem allgemeinen Arbeitsmarkt machen?



⚠ Im Vergleich eher niedriges Interesse an externem Praktikum

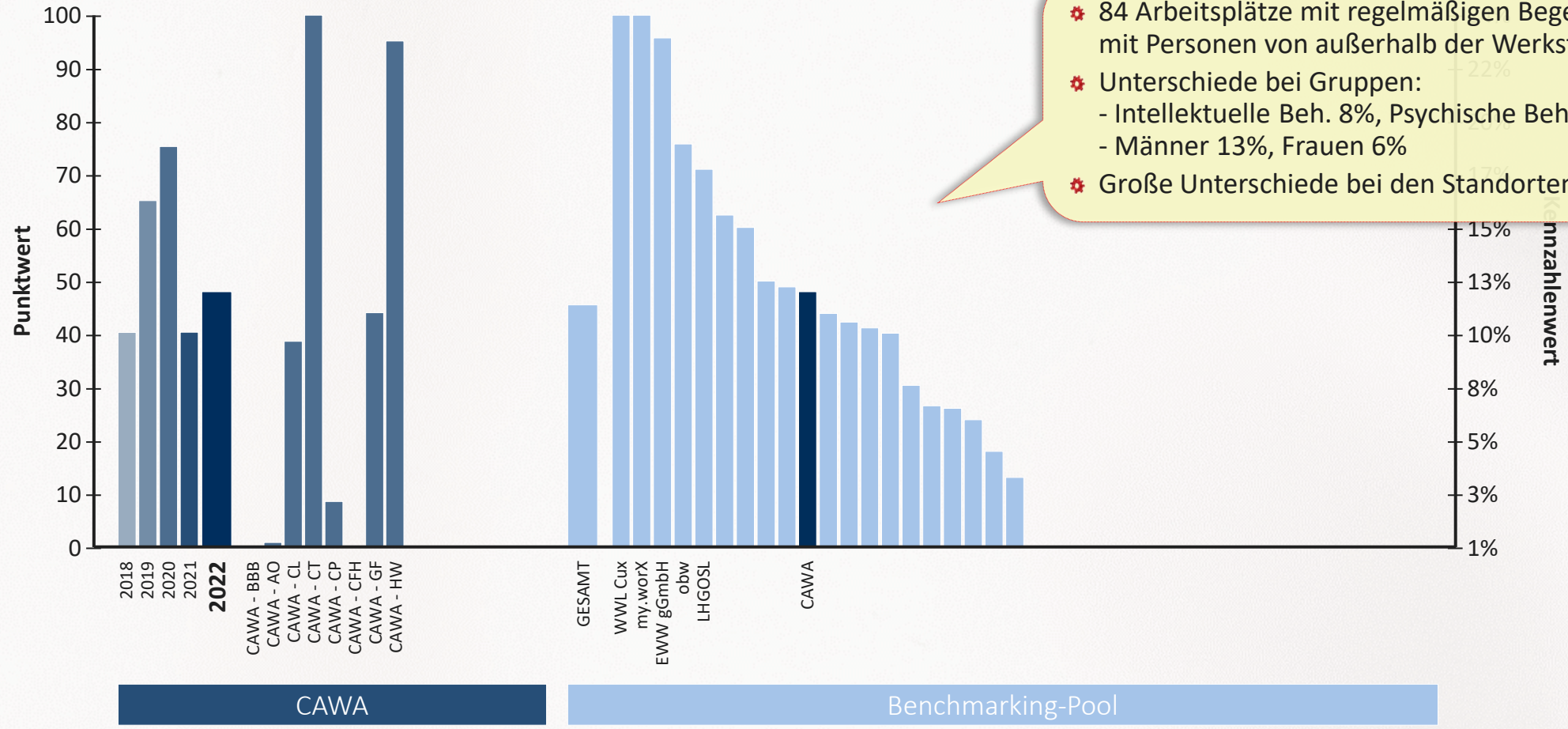
Antwortoptionen und zugehörige Punktwerte:

- 100 Ja (24%)
- 67 Eher ja (9%)
- 33 Eher nein (8%)
- 0 Nein (59%)

Ihr Ergebnis:

33 Pkt.
Rang 13 von 14

Anteil Mitarbeiter mit werkstattinternem begegnungsförderndem Arbeitsplatz (RP)



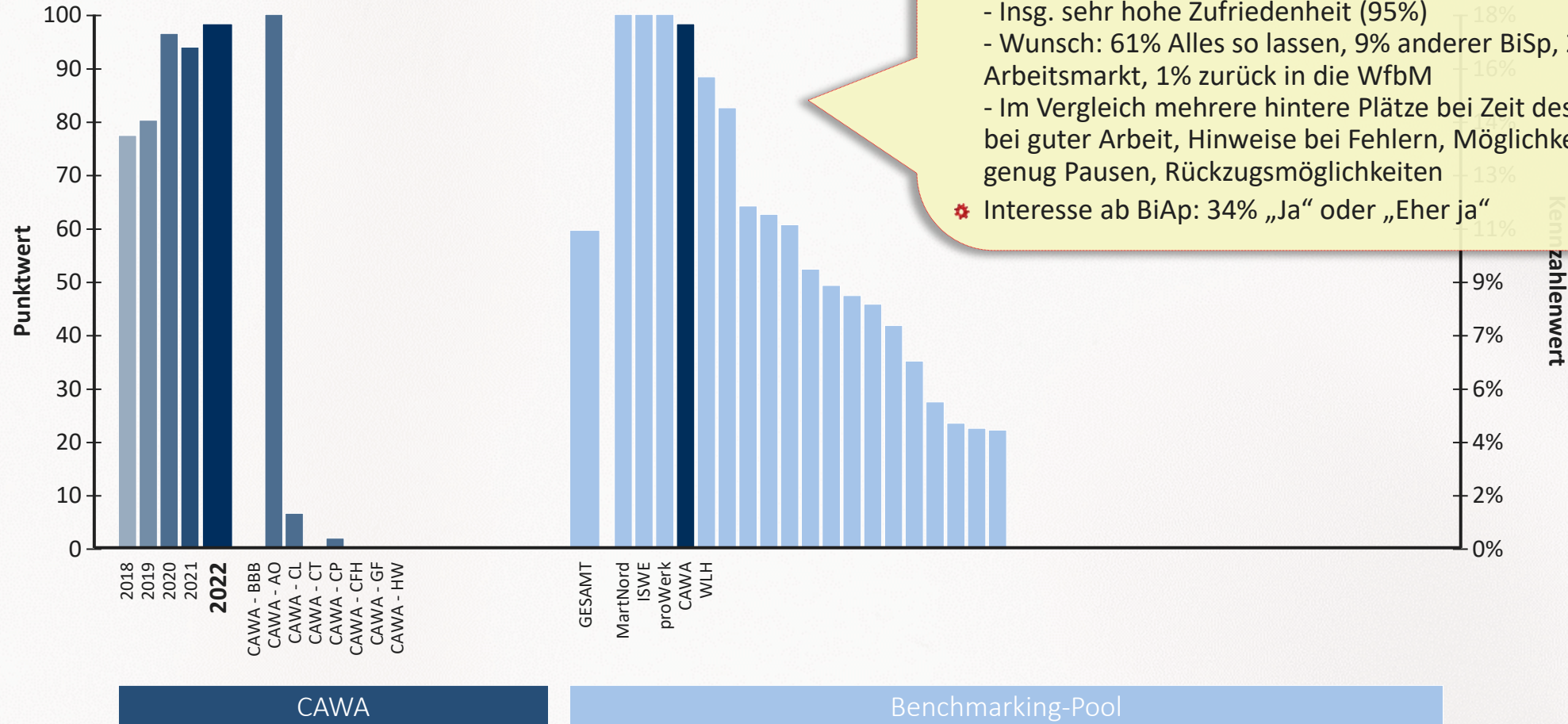
- 84 Arbeitsplätze mit regelmäßigen Begegnungen mit Personen von außerhalb der Werkstatt (9%)
- Unterschiede bei Gruppen:
 - Intellektuelle Beh. 8%, Psychische Beh. 15%
 - Männer 13%, Frauen 6%
- Große Unterschiede bei den Standorten

Ihr Ergebnis:

48 Pkt.
Rang 13 von 20

TEILHABE AM ARBEITSLEBEN DURCH DIFFERENZIERTE ARBEITSANGEBOTE

Anteil Mitarbeiter mit betriebsintegrierten Arbeitsplätzen zum Stichtag 31.12.

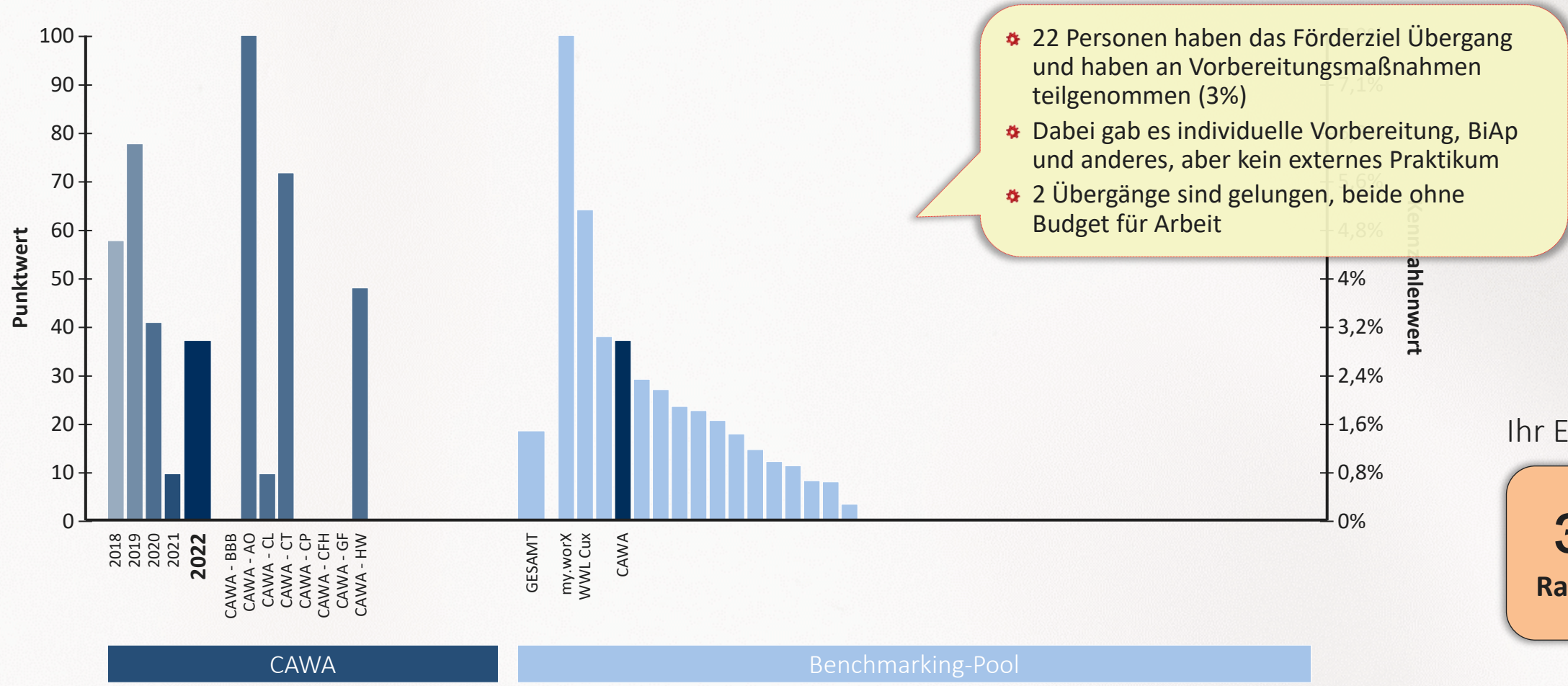


- CAWA in der Spitzengruppe der Benchmarking-WfbM! 116 betriebsintegrierte Arbeitsplätze (8%)
- Kontinuierliche Steigerung, sogar über die Corona-Zeit hindurch
- Im BBB nur 2 BiAp
- Ergebnisse aus der Befragung der Beschäftigten mit BiAp:
 - Insg. sehr hohe Zufriedenheit (95%)
 - Wunsch: 61% Alles so lassen, 9% anderer BiSp, 28% Allg. Arbeitsmarkt, 1% zurück in die WfbM
 - Im Vergleich mehrere hintere Plätze bei Zeit des betr. Betreuers, Lob bei guter Arbeit, Hinweise bei Fehlern, Möglichkeit dazu zuzulernen, genug Pausen, Rückzugsmöglichkeiten
- Interesse ab BiAp: 34% „Ja“ oder „Eher ja“

Ihr Ergebnis:

98 Pkt.
Rang 4 von 20

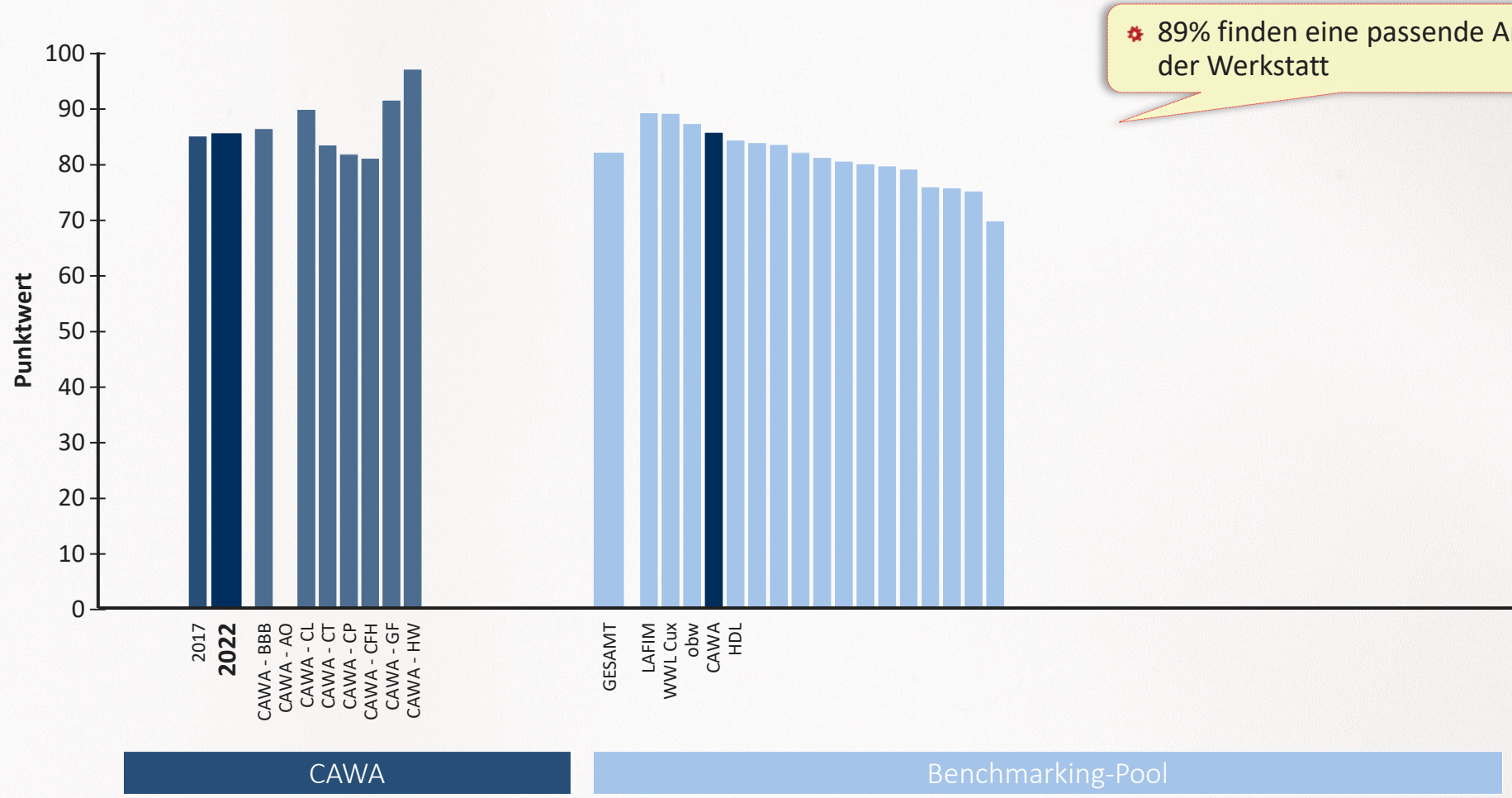
Anteil Mitarbeiter mit Förderziel Übergang und Teilnahme an Vorbereitungsmaßnahmen im Messjahr



Ihr Ergebnis:

37 Pkt.
Rang 4 von 20

A.6 Gibt es die Arbeit in der Werkstatt, die Sie gerne machen möchten?



89% finden eine passende Arbeit in der Werkstatt

Antwortoptionen und zugehörige Punktwerte:

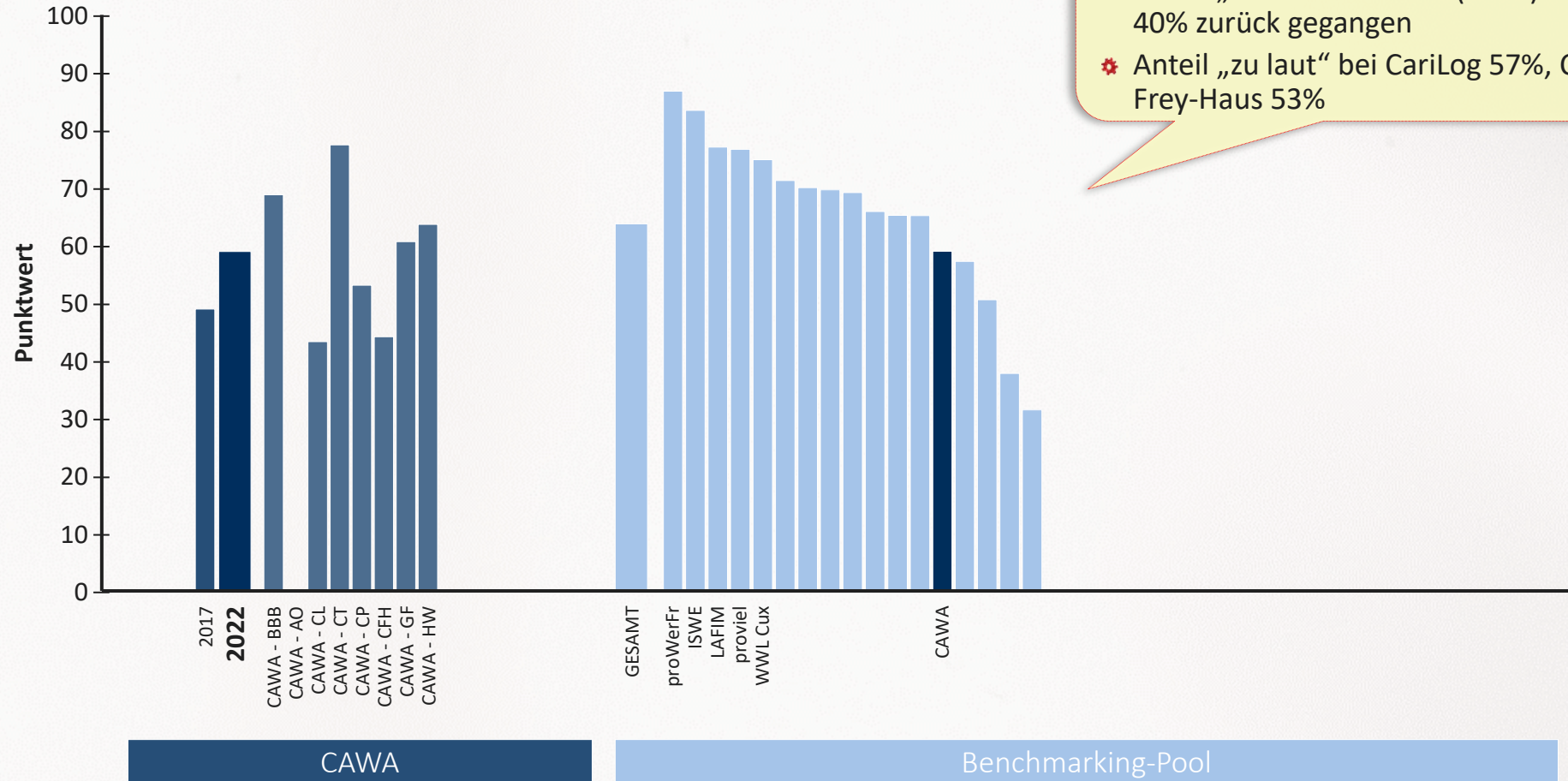
- 100 Ja (73%)
- 67 Eher ja (16%)
- 33 Eher nein (4%)
- 0 Nein (7%)

Ihr Ergebnis:

86 Pkt.

Rang 4 von 17

D.4 Ist es in Ihrem Gruppenraum zu laut, zu leise oder genau richtig?



* Zu laute Räume etwas verbessert: Anteil „zu laut“ von 49% (2017) auf 40% zurück gegangen
 * Anteil „zu laut“ bei CariLog 57%, Clara-Frey-Haus 53%

Antwortoptionen und zugehörige Punktwerte:

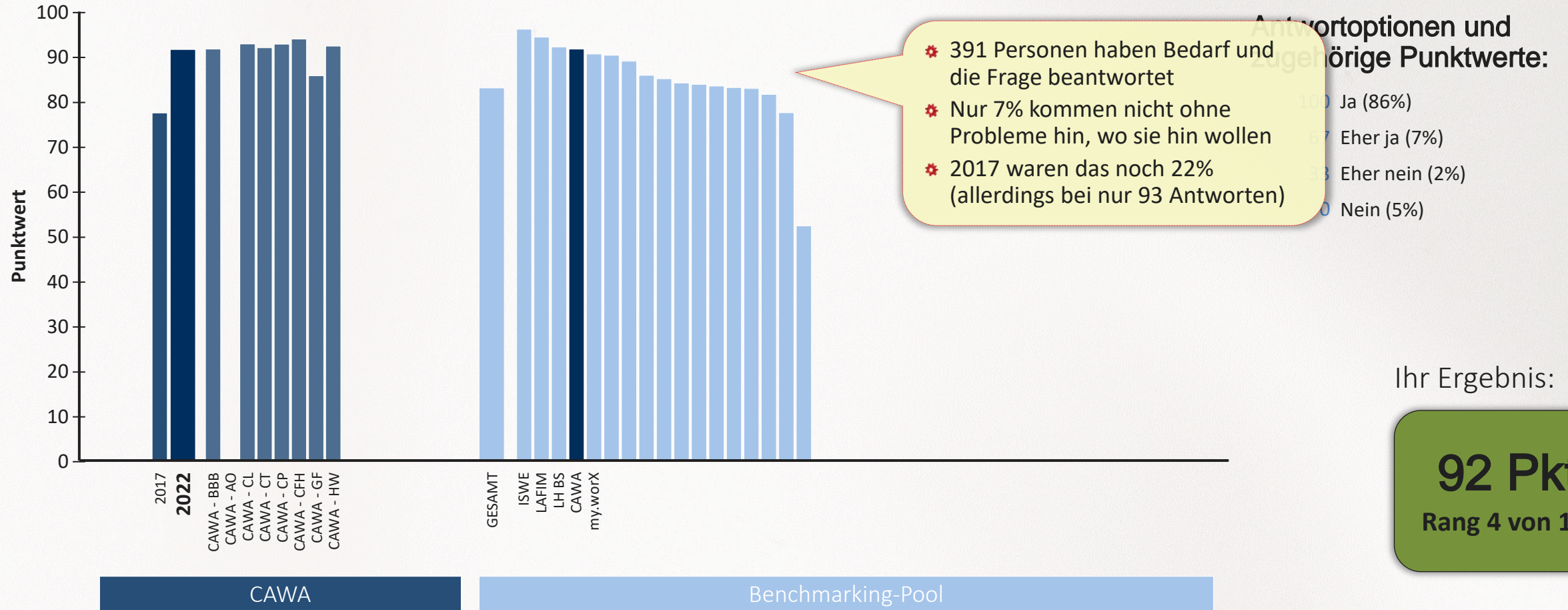
- 0 zu laut (40%)
- 0 zu leise (1%)
- 100 passt (59%)

Ihr Ergebnis:

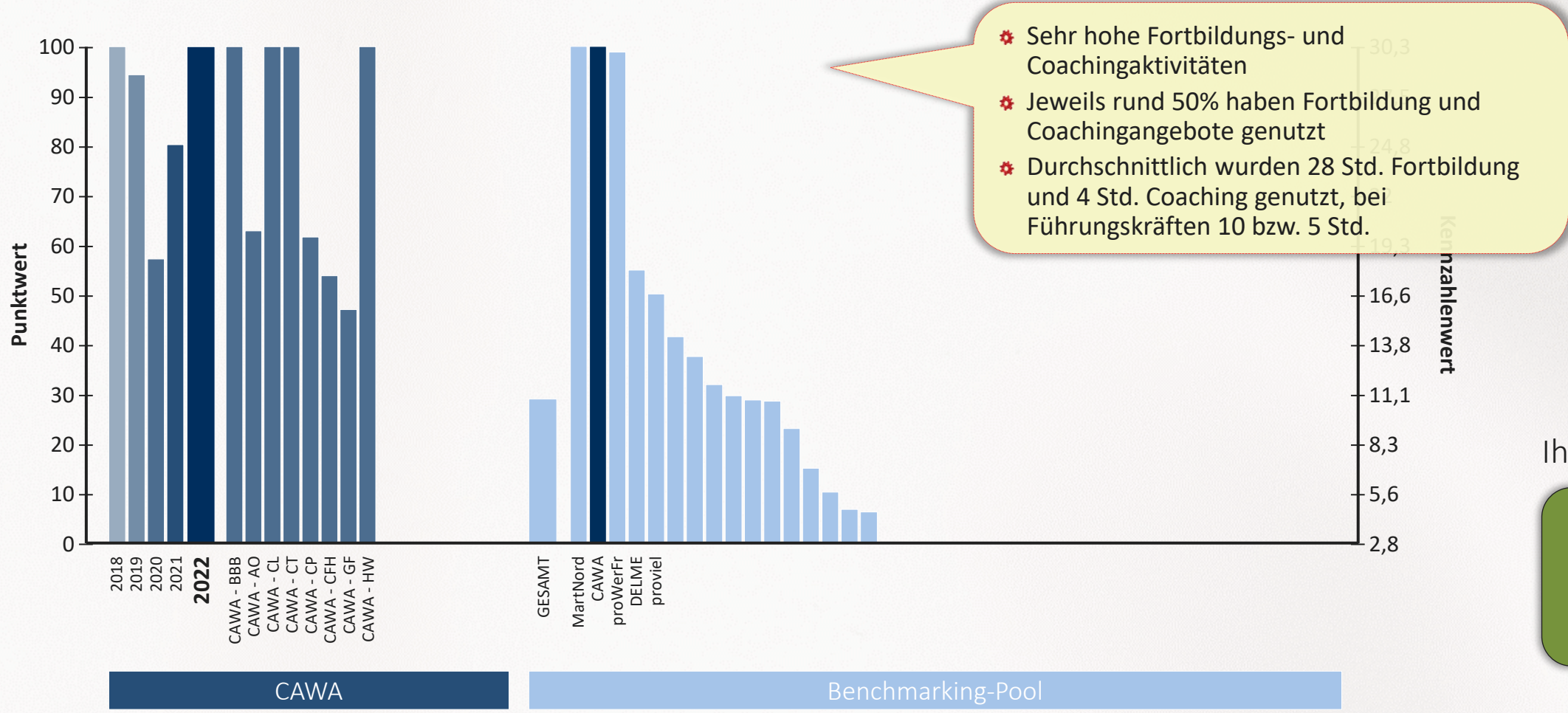
59 Pkt.

Rang 13 von 17

D.5 Wenn Sie Schwierigkeiten beim Gehen haben oder einen Rollstuhl brauchen: Kommen Sie in der Werkstatt ohne Probleme dorthin, wo Sie hin müssen?



Anzahl wahrgenommener Fortbildungen / Coachingstunden pro Fachkraft/Führungskraft

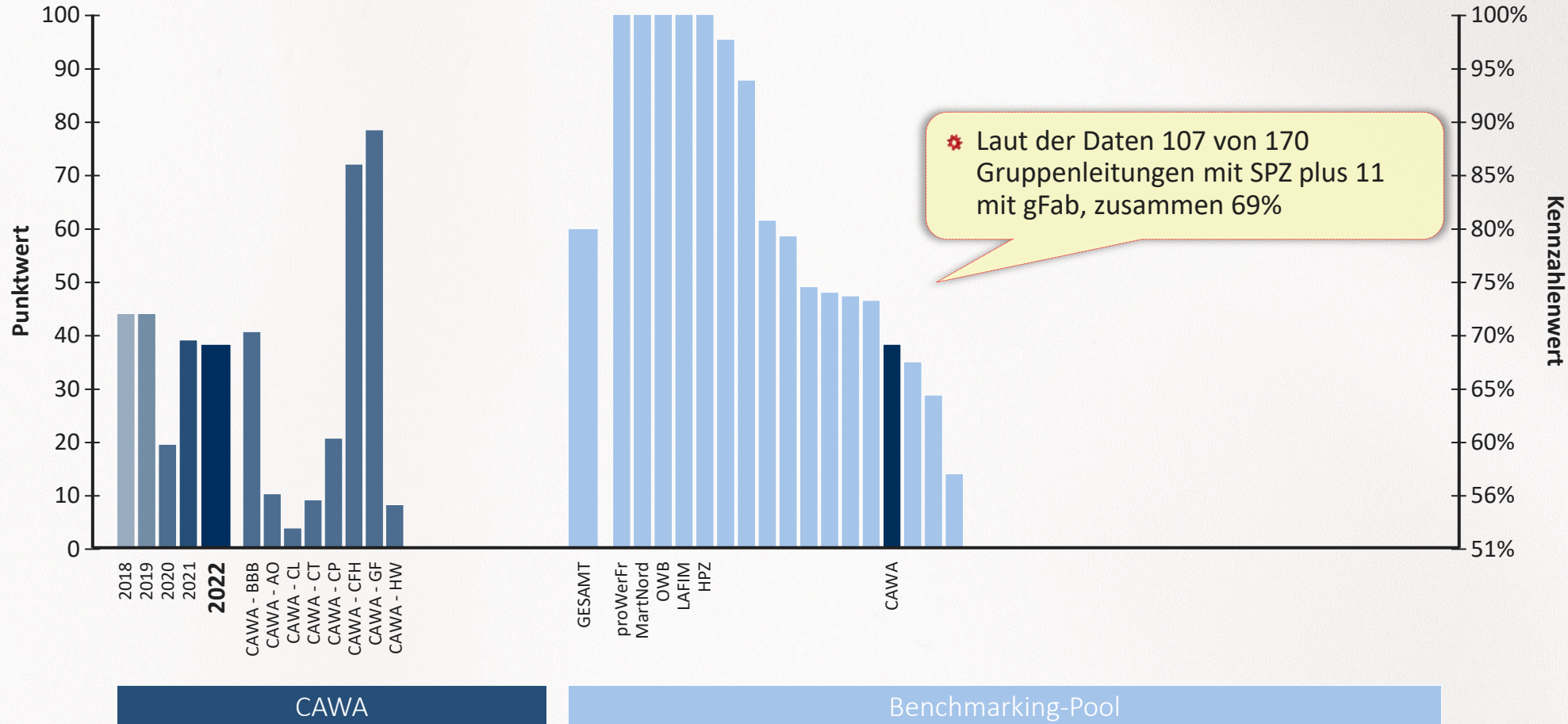


Ihr Ergebnis:

100 Pkt.
Rang 1 von 18

Anteil Gruppenleitungen mit anerkannter (Zusatz -)Qualifikation und/oder eine

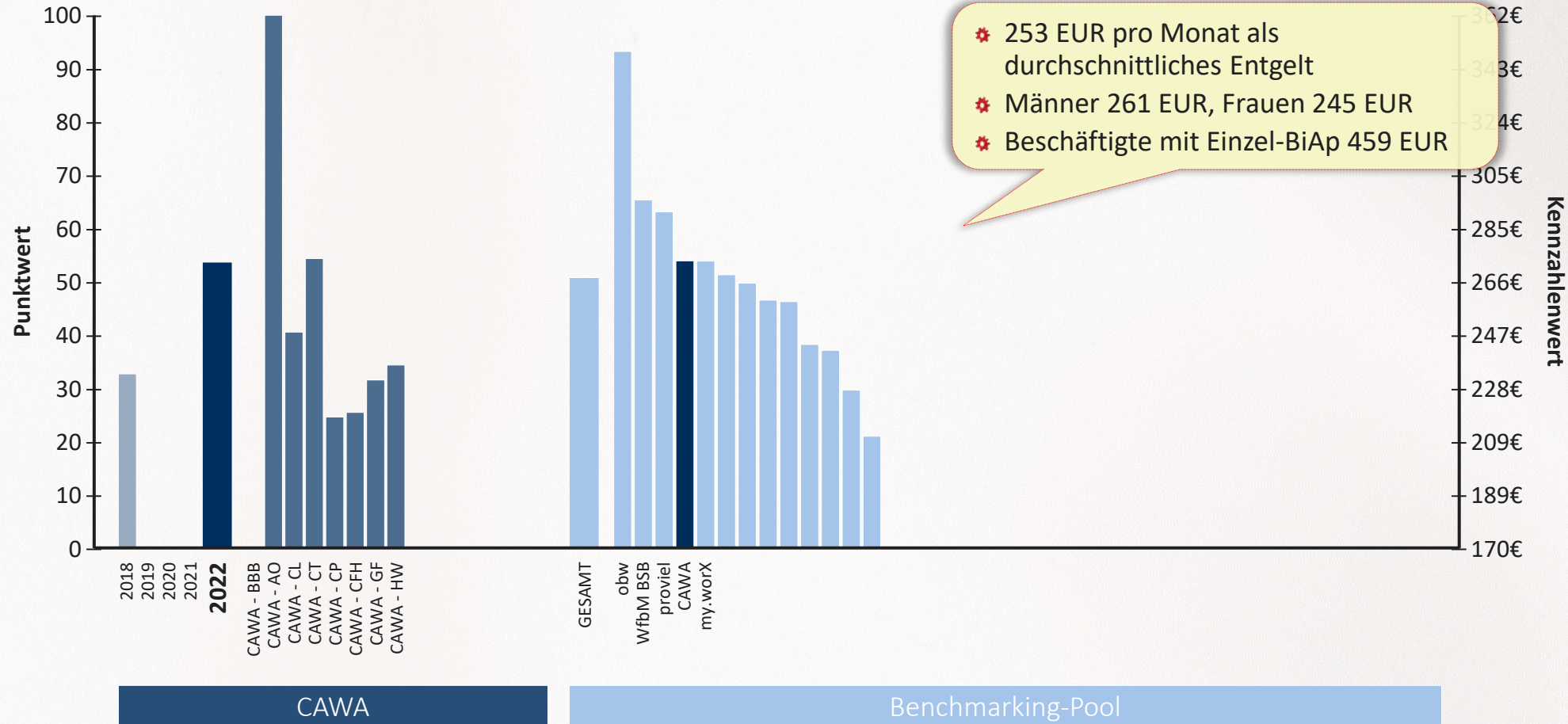
gFAB - Ausbildung



Ihr Ergebnis:

38 Pkt.
Rang 12 von 16

Monatliches Durchschnittsentgelt aller Mitarbeiter im Arbeitsbereich

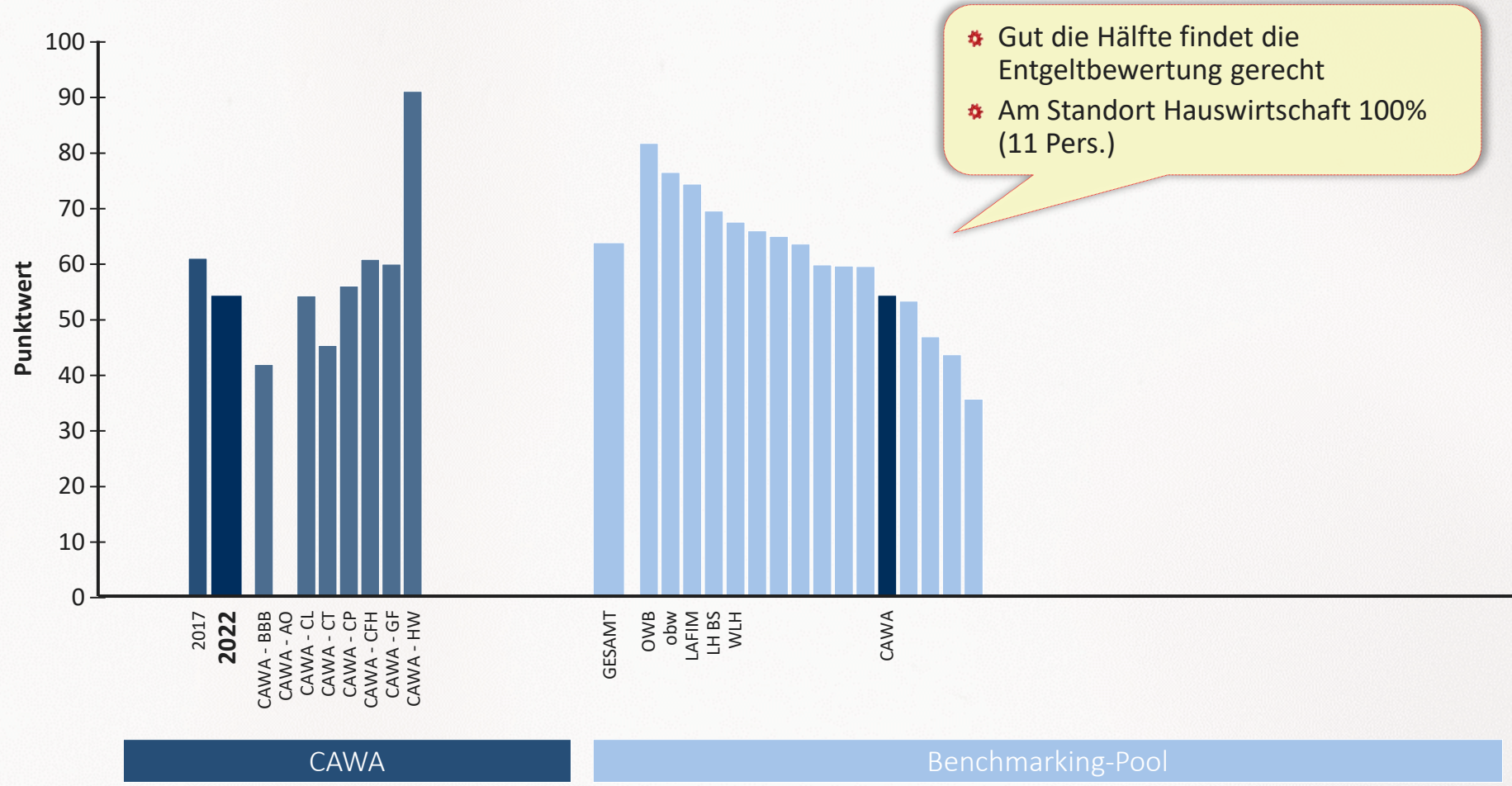


Ihr Ergebnis:

54 Pkt.

Rang 4 von 13

E.2 Finden Sie die Lohn -/Entgeltbewertung gerecht (fair/angemessen)?



* Gut die Hälfte findet die Entgeltbewertung gerecht
 * Am Standort Hauswirtschaft 100% (11 Pers.)

Antwortoptionen und zugehörige Punktwerte:

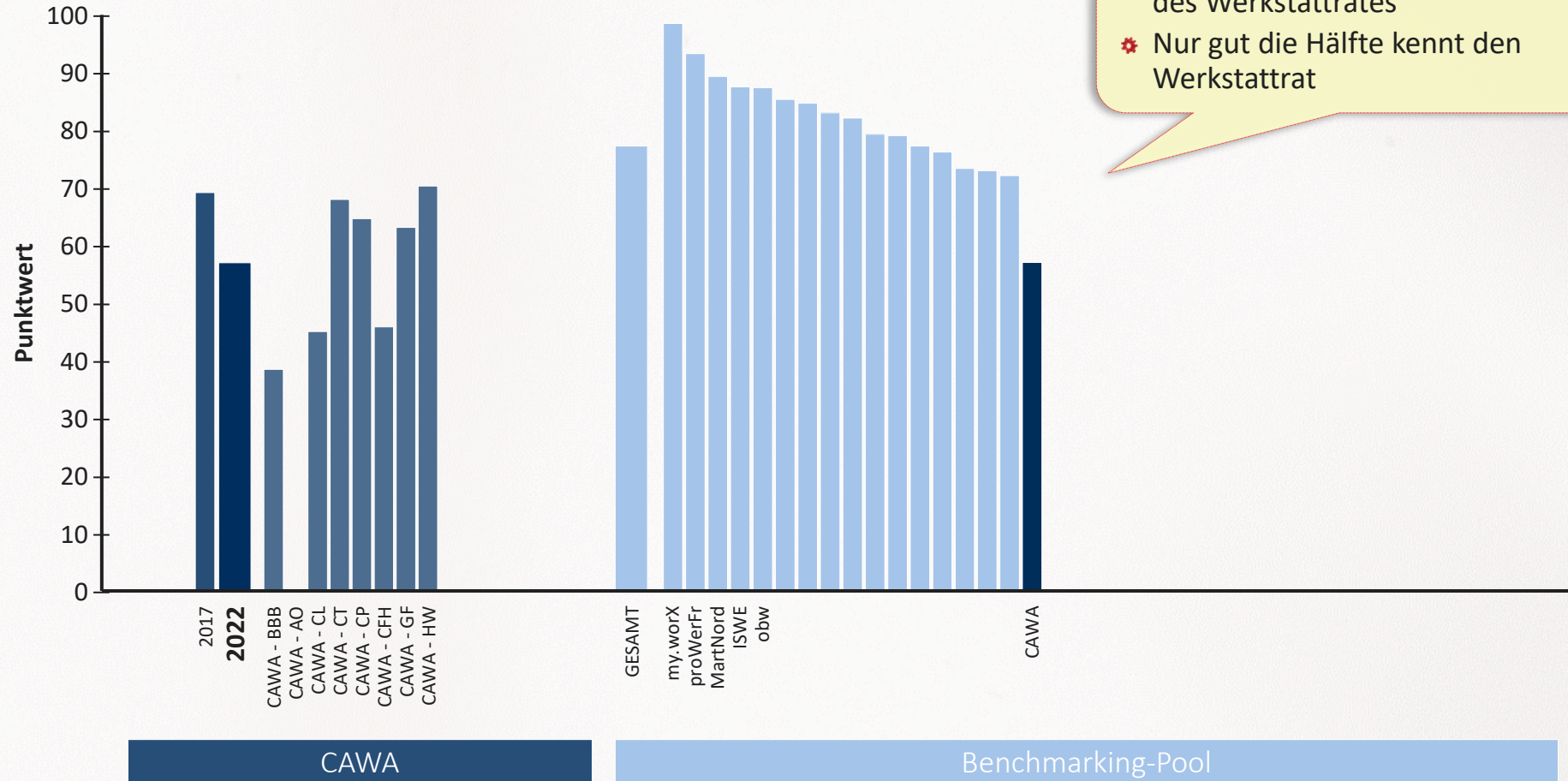
- 100 Ja (36%)
- 67 Eher ja (17%)
- 33 Eher nein (21%)
- 0 Nein (26%)

Ihr Ergebnis:

54 Pkt.

Rang 12 von 16

H.1 Kennen Sie den Werkstattrat?



* Deutlicher Rückgang bei Bekanntheit des Werkstatrates
 * Nur gut die Hälfte kennt den Werkstattrat

Antwortoptionen und zugehörige Punktwerte:

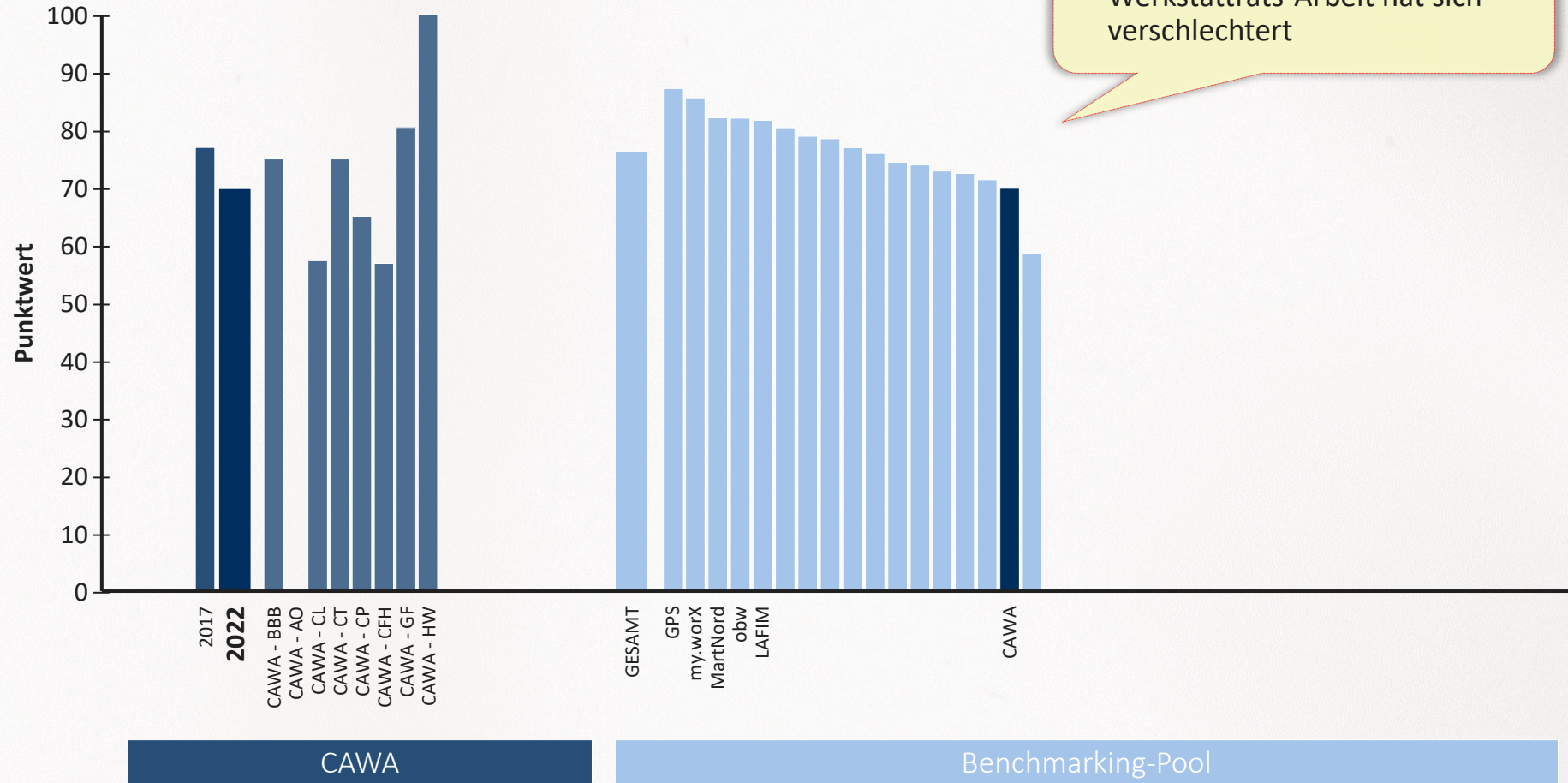
- 100 Ja (57%)
- 0 Nein (43%)

Ihr Ergebnis:

57 Pkt.

Rang 17 von 17

H.2 Kümmert sich der Werkstattrat um Dinge, die Ihnen wichtig sind?



* Auch die Zufriedenheit mit der Werkstattrats-Arbeit hat sich verschlechtert

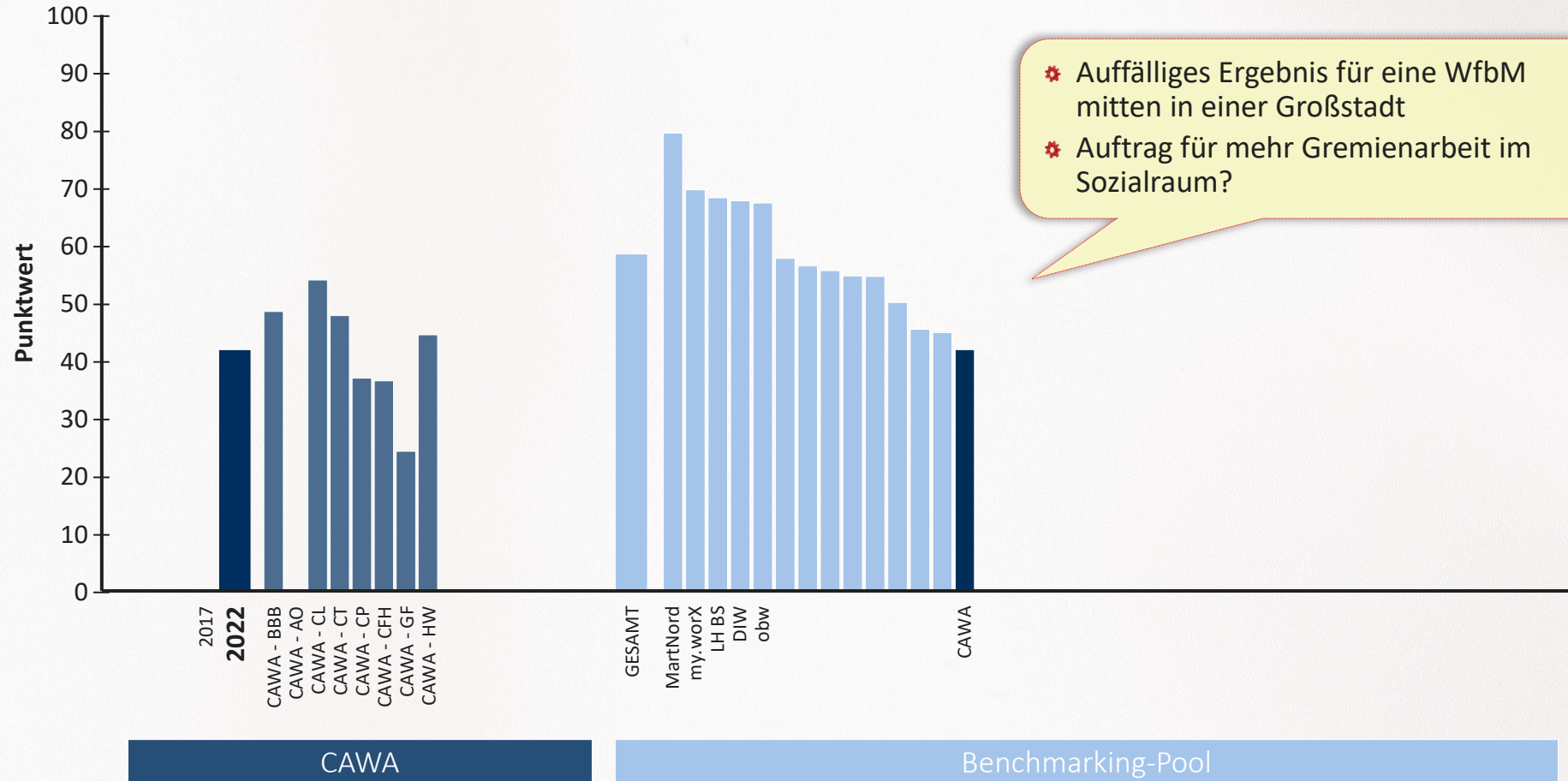
Antwortoptionen und zugehörige Punktwerte:

- 100 Ja (53%)
- 67 Eher ja (20%)
- 33 Eher nein (10%)
- 0 Nein (16%)

Ihr Ergebnis:

70 Pkt.
Rang 16 von 17

G.2 Gibt es für Sie genug Veranstaltungen, an denen Sie nach der Arbeit teilnehmen können?



* Auffälliges Ergebnis für eine WfbM mitten in einer Großstadt
 * Auftrag für mehr Gremienarbeit im Sozialraum?

Antwortoptionen und zugehörige Punktwerte:

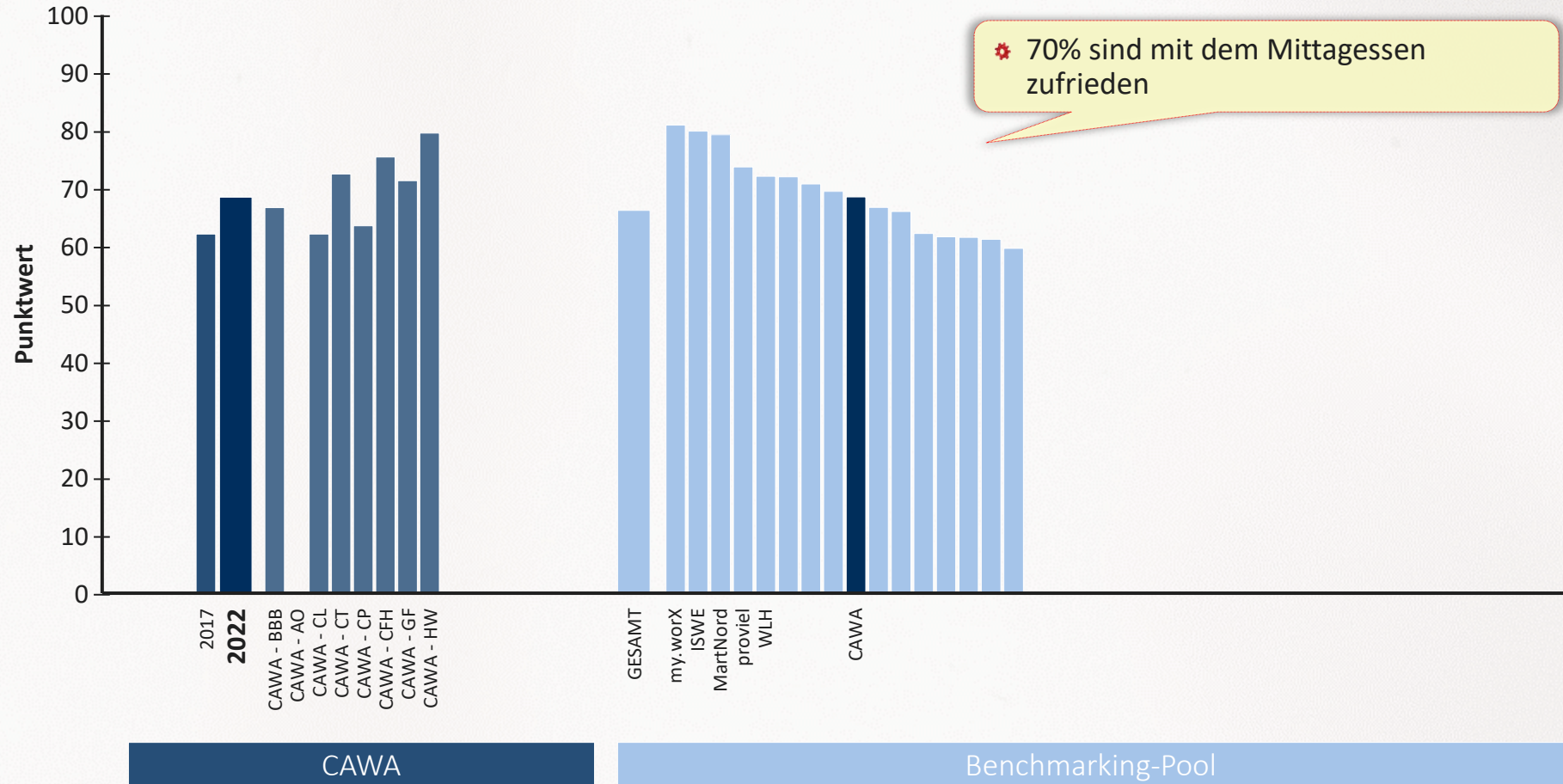
- 100 Ja (29%)
- 67 Eher ja (9%)
- 33 Eher nein (20%)
- 0 Nein (42%)

Ihr Ergebnis:

42 Pkt.

Rang 14 von 14

J.1 Schmeckt Ihnen das Mittagessen in der Werkstatt?



70% sind mit dem Mittagessen zufrieden

Antwortoptionen und zugehörige Punktwerte:

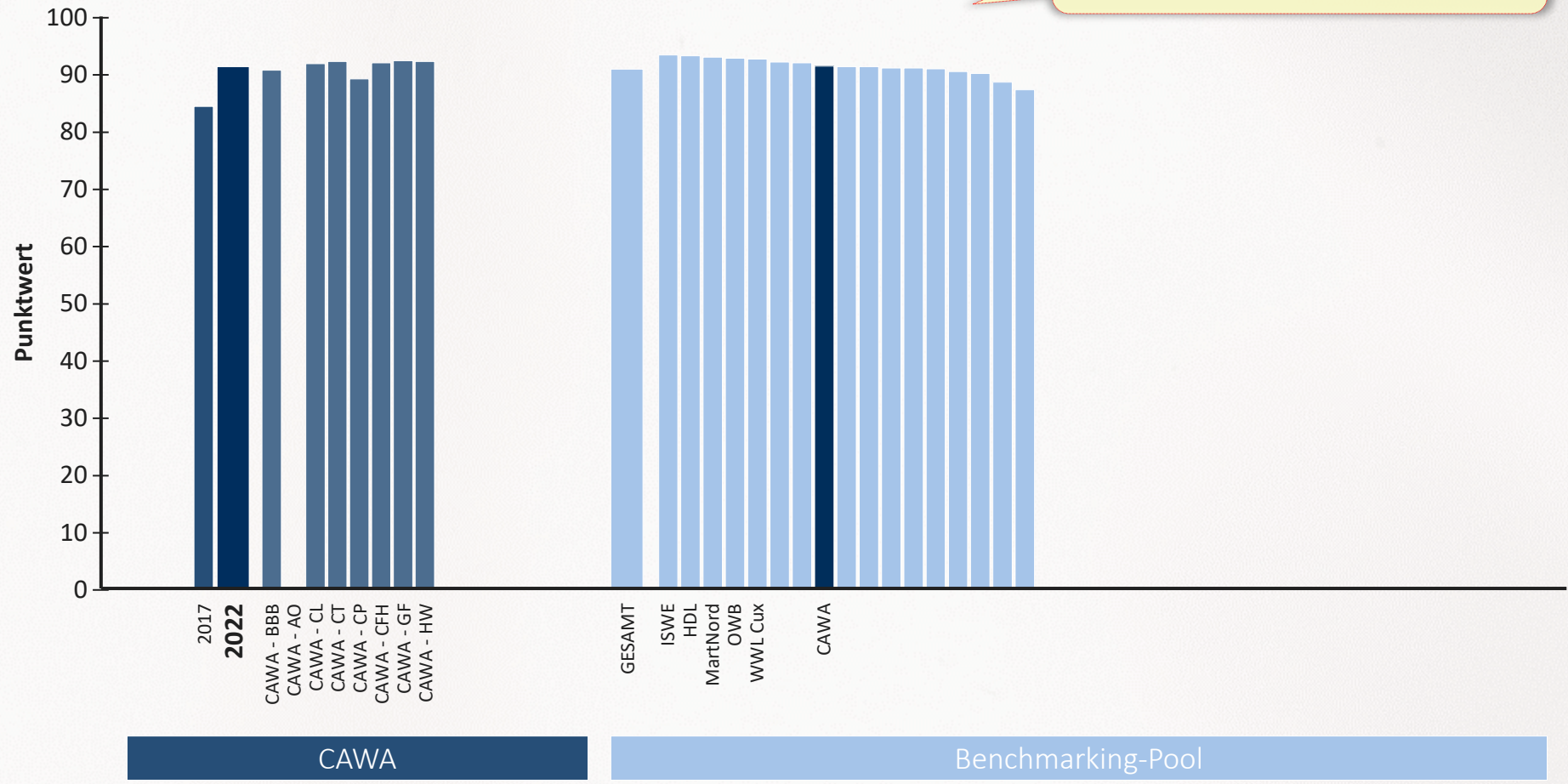
- 100 Ja (49%)
- 67 Eher ja (21%)
- 33 Eher nein (17%)
- 0 Nein (14%)

Ihr Ergebnis:

68 Pkt.
Rang 9 von 16

I.3 Fühlen Sie sich - alles in allem - in der Werkstatt wohl?

* Gesamtzufriedenheit mit 93% sehr hoch (2017: 87%)!



Antwortoptionen und zugehörige Punktwerte:

- 100 Ja (82%)
- 67 Eher ja (11%)
- 33 Eher nein (4%)
- 0 Nein (2%)

Ihr Ergebnis:

91 Pkt.

Rang 8 von 17



Zusammenfassung

Stärken und
Verbesserungspotenziale



Zusammenfassung: Stärken und Verbesserungspotenziale

| Gemeinsame Vereinbarung und Umsetzung berufliche und persönlicher Ziele | Erhalt bzw. Erweiterung der Methoden, Fach, Sozial und Selbstkompetenz | Ermöglichung lebenslangen Lernens durch differenzierte Bildungsangebote | Teilhabe am Arbeitsleben durch differenzierte Arbeitsangebote | Unterstützung unabhängiger Lebensführung durch differenzierte Assistenzangebote | Fachkompetenz | Inklusion und Lebensqualität |
|--|--|--|---|--|--|---|
| <p>80 Pkt. Rang 7 von 16</p> | <p>57 Pkt. Rang 3 von 7</p> | <p>60 Pkt. Rang 4 von 16</p> | <p>60 Pkt. Rang 5 von 16</p> | <p>71 Pkt. Rang 10 von 17</p> | <p>72 Pkt. Rang 4 von 18</p> | <p>58 Pkt. Rang 16 von 16</p> |
| <ul style="list-style-type: none"> + Hervorragende Förderplanung, sogar höhere Quote als vor Corona + Beschäftigte bestätigen gute Einbindung - Nur zwei Drittel der geplanten Praktika umgesetzt | <ul style="list-style-type: none"> + Gute Fähigkeitsentwicklung im BBB + Beschäftigte finden, gut dazu lernen zu können - Im AB nur zu Beginn gute Entwicklung, dann vergleichsweise niedrige Werte | <ul style="list-style-type: none"> + Sehr gute Beteiligung an ABM-Angebot + Sehr hoher Anteil beruflicher Qualifikation an ABM + Gute Bewertung bei Befragung - Niedriger Umfang an ABM - Mittelfristig: Potenzial für mehr zert. Qualifizierungsbausteine und ggfs. weitere Berufsbilder | <ul style="list-style-type: none"> + Hervorragende Entwicklung bei BiAp + Sehr gute Strukturen der Begleitung (Rang 1 bei Checkliste) + Gesteigerte Übergangsförderung + Beschäftigte finden passende Arbeit - Recht wenige interne und sehr wenige externe Praktika | <ul style="list-style-type: none"> + Sehr hohe Zufriedenheit mit passender Unterstützung + Verbesserte Barrierefreiheit - Potenzial für Angebote bzgl. Alltagskompetenzen | <ul style="list-style-type: none"> + Sehr umfangreiche Fortbildungs- und Coachingaktivitäten + Nur Personal mit Fachausbildung/ Studium - Nachholbedarf bei SPZ/gFab-Ausbildung | <ul style="list-style-type: none"> + Sehr hohe Gesamtzufriedenheit + Vergleichsweise attraktives Entgelt, insb. für BiAp + Vergleichsweise gute Bewertung des Mittagessens - Niedrige Bekanntheit des Werkstatrates - Potenzial für Budget für Arbeit - Wenig Veranstaltungen im Sozialraum |

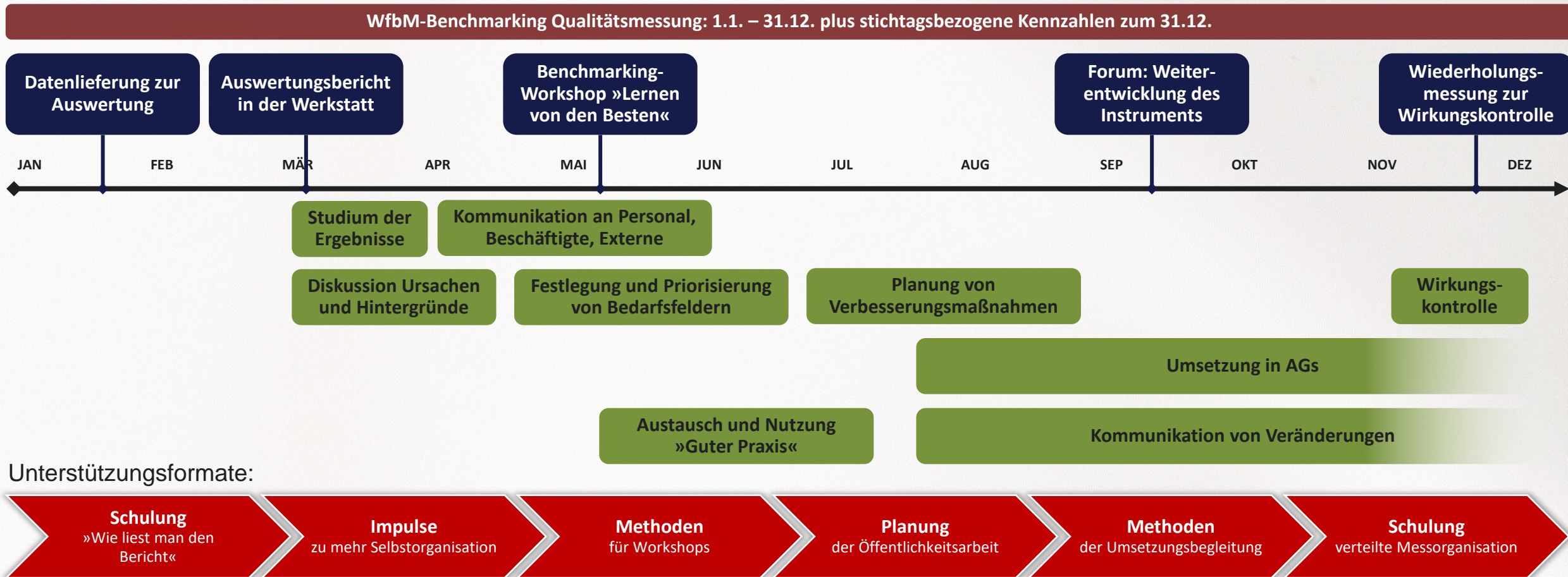


Schritte zur Verbesserung



Schritte zur Verbesserung

Der WfbM - Benchmarking - Jahreszyklus



Haben Sie Fragen?

BEI FRAGEN ODER ANREGUNGEN
KONTAKTIEREN SIE UNS GERNE

Dr. Frank Eierdanz

Tel: 0631 20583-30

E-Mail: frank.eierdanz@ita-kl.de



Institut für Technologie und Arbeit e.V.
Trippstadter Straße 113
67663 Kaiserslautern
www.ita-kl.de